

CAPÍTULO 5

MANUAL DE
DISEÑO EDITORIAL

5.1

CONCEPTOS BÁSICOS: INTRODUCCIÓN AL DISEÑO

Actualmente la industria periodística tiene como reto renovarse para sobrevivir y florecer tanto en el presente como en el futuro, donde la alta tecnología día a día desplaza a este medio que dominaba la distribución de información a la sociedad y que ahora sólo es visto como complemento de la información que la televisión o la radio proveen.

Un gran obstáculo a vencer es convertir a mirones en lectores de periódicos animados e interesantes; ya que la gente dice no tener tiempo para leer un periódico y prefiere invertir más tiempo en ver televisión; además, los diarios ya no son importantes para las personas y mucho menos para las nuevas generaciones. ¿Cómo cambiar esto? Rediseñando y renovando las normas de trabajo que el periódico debe seguir.

Un factor significativo dentro del diseño editorial de un periódico, sin importar su tiraje, periodicidad y distribución, es conservar la consistencia de los elementos que componen su maquetación gráfica. Es decir, seguir

una línea de estilo que se perpetúe en todos los números publicados proporcionando a la publicación identidad y reconocimiento por parte de los lectores.

Los lectores hoy día buscan periódicos donde la información sea fácil de encontrar, conveniente de leer y útil. Por ello los diseñadores deben tener presente al realizar la maquetación y composición de un periódico que éste sirva al lector y para éste se diseña.

Se puede decir que la composición y diseño de un periódico tiene como finalidad ser un medio de comunicación útil al lector. Sin embargo, se deben seguir ciertos parámetros al realizar su maquetación y composición para que el lector encuentre con facilidad y prontitud la información. Para ello elementos como balance, simetría, contraste, ritmo, armonía y proporción forman la dinámica visual para atraer al lector. No obstante, lo primordial es convertir a estos mirones en lectores y para esto se utilizan herramientas como la colocación de las notas informativas, la tipografía, la legibilidad, las fotografías, el color, el ancho de las columnas, los espacios en blanco, etcétera.

Problemas de comunicación

El buen diseñador es aquel que puede producir un periódico de actualidad y atractivo, con encanto contemporáneo, y al mismo tiempo resuelve los tres problemas de comunicación del periódico:

1. La mecánica de la lectura. Leer no es una tarea fácil como el reportero suele creer. Saber leer y comprender lo que se está leyendo es una habilidad con la que pocos cuentan, incluso los estudiantes universitarios, debido a las fallas del sistema escolar. Según un estudio que realizó La Asociación Nacional de Universidades e Instituciones de Educación Superior (ANUIES) realizada en el 2000, cuya muestra nacional constó de 10 mil estudiantes de diversas instituciones de educación superior del país demostró que:

- a. El 86.3 por ciento de la comunidad universitaria en México fotocopian libros o revistas para cumplir con sus responsabilidades académicas y el 40.7 por ciento utiliza Internet como medio de información. Con esto se reafirma que “En México se fotocopian 300 millones de libros al año lo que equivale a fotocopiar entre 5 mil y 7 mil millones de páginas, esto ubica a nuestro país. Como el número uno de Iberoamérica en materia de piratería de libros”¹

¹ Sergio Raúl López. “Fotocopian al año 300 millones de libros”. En Reforma [en línea]. México : Reforma (Sep. 9), 2002. Disponible en Internet en [http:// www.reforma.com](http://www.reforma.com)

- b. Otro factor importante contra la lectura es que los estudiantes universitarios carecen de habilidades y motivaciones tanto por parte de sus profesores como de sus familiares por fomentarles la lectura.

2. La psicología de la lectura. El lector cautivo busca postergar o evitar la lectura, ya que no sólo le requiere habilidad física sino también una concentración mental; por ello con frecuencia busca otros medio para obtener las noticias como la radio, la televisión o la Internet.

3. Economía. La radio o la televisión son medios más baratos y accesibles comparados con el costo de adquirir diariamente periódicos que al terminar de leerlos son sólo, en muchos casos, basura. Si añadimos a esto un diseño aburrido, dificultad para encontrar las noticias y poco útil para el lector, es más que probable que el lector opte por medios como la radio, la televisión y la Internet para mantenerse informado.

¿Qué es el diseño editorial?

Se conoce como “Diseño editorial a la maquetación y composición de publicaciones tales como revistas, periódicos o libros”.²

² Instituto de Artes Visuales: <http://www.newsartesvisuales.com/editor/edit01.htm>

Existen características importantes para realizar el diseño de una publicación sea ésta un libro, periódico o revista:

- **Producto:** saber qué tipo de contenido se va a maquetar en la publicación.
- **Público:** saber a qué público va dirigida la publicación, si es para jóvenes universitarios o para amas de casa. De este elemento depende mucho cómo se diseña la publicación.
- **Medio:** cada publicación tiene sus propias y muy particulares características tanto en formato, composición, número de páginas como la jerarquía de los elementos colocados. Para ello hay que saber cómo se estructurará la información en el medio a publicar,

Elementos del diseño editorial

Todas las publicaciones como revistas, periódicos y libros deben diseñarse bajo un patrón único que dé al lector la sensación de unidad en su composición. La forma óptima para lograrlo es diseñar una **PLANTILLA** a doble página (**SPREAD**). Otros elementos que ayudan a proporcionar armonía son: (Fig. 5.1)

- El número de columnas en cada página de la publicación.

- El color que se aplica a titulares y a otros elementos como los **FILETES**.
- La familia tipográfica utilizada para cada sección, sus tamaños y espacios en blanco.

Una vez que se sabe el formato de la publicación se deben establecer los márgenes de ésta. Se recomienda no utilizar los cuatro márgenes del mismo tamaño, pues esto crea monotonía y provoca en el lector poco interés visual.

(Fig. 5.1)

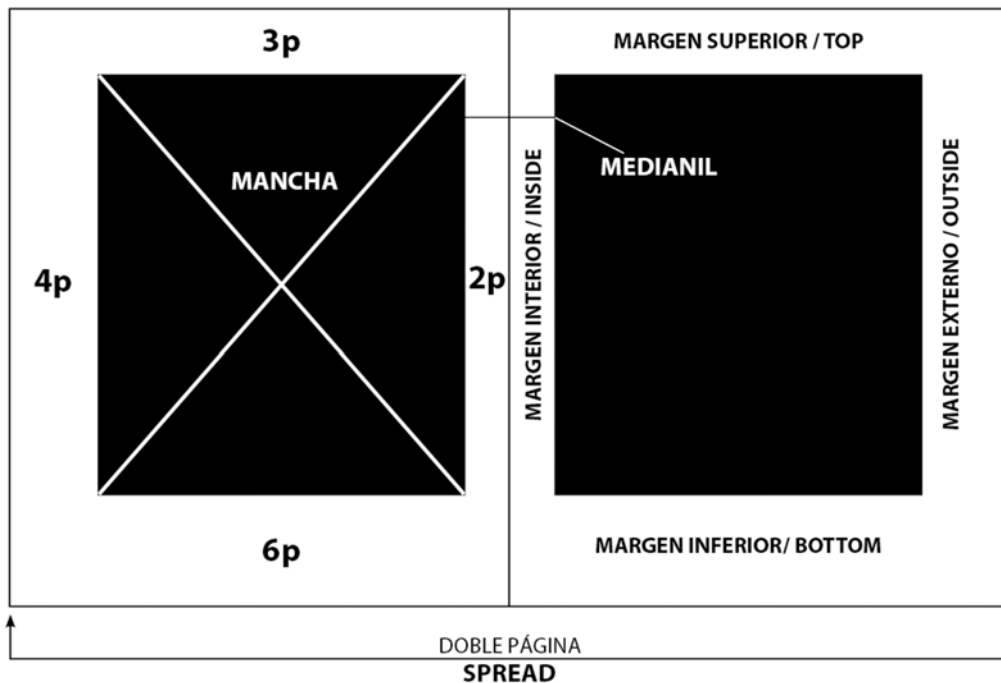


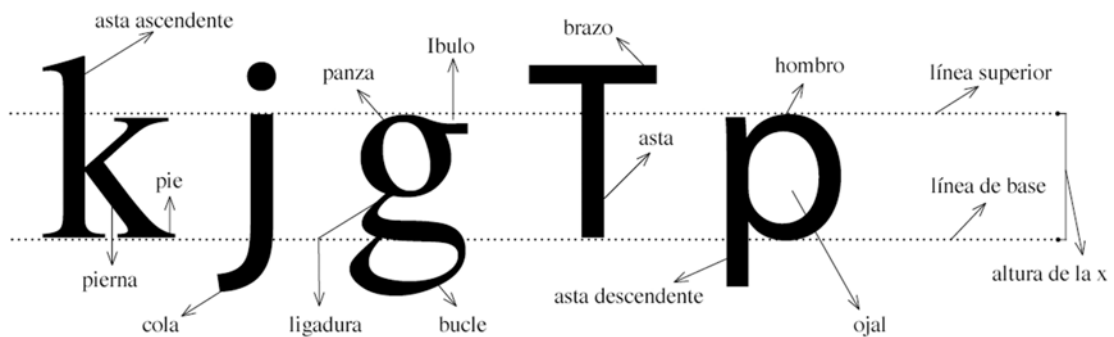
FIG. 5.1

Tipografía

La tipografía es un elemento importante de inmediata comunicación no sólo por su contenido sino por los aspectos visuales que aporta, ya que el 85 por ciento del contenido de un periódico es el texto.

En términos generales, la **TIPOGRAFÍA** consiste en el estudio y la clasificación de tipos de letras que comparten características visuales iguales. La **FUENTE** es el conjunto completo de caracteres de cualquier tamaño o estilo. La **FAMILIA** tipográfica es el grupo de tipografías que comparten características similares.

Los tipos de letras constan de partes esenciales que las caracterizan como brazos, piernas, ojos, pie, astas, etcétera. Por ejemplo:



Otros términos aplicados a los tipos de letra son:

Caracter: comprende todas las letras, signos de puntuación y espacios en blanco.

Caja baja: tamaño de las minúsculas.

Caja alta: tamaño de mayúsculas.

Línea de base: línea imaginaria donde se apoyan las letras.

Negra o *bold*: letra con trazo más grueso que el normal.

Itálica: letra con trazo normal inclinado, también llamada cursiva.

Redonda: letra con trazo normal.

Para lograr transmitir el mensaje de forma que el lector pueda leer y comprender las noticias es necesario verificar que la tipografía seleccionada cuente con propiedades de legibilidad, en inglés *legibility*, que es cómo el ojo tiene contacto con las formas y la presentación gráfica, y lecturabilidad, en inglés *readability*, que facilita el procedimiento de contar las noticias y comprenderlas.

Es importante determinar el tamaño de los titulares, balazos y sumarios ya que éstos son el puente entre el lector y la noticia, además el lector sólo lee entre un 70 a 80 por ciento de los titulares, balazos o sumarios para luego escoger qué noticia leer. En cuanto al cuerpo de la información a colocar en la publicación, es fundamental elegir un tamaño adecuado a la tipografía seleccionada, esto con el fin de evitar espacios en blanco no deseados, como las viudas que son palabras sueltas al final de un párrafo o las huérfanas, palabras sueltas al principio de un párrafo. Por ejemplo:

viuda

A continuación se presentan algunos de los aspectos sobre los cuales los candidatos argumentaron **más.**

huérfana

naciones.

Agregó que ahora en Estados Unidos hay un reconocimiento cada vez mayor de que se requiere una

Para la selección de la tipografía es necesario considerar el medio donde se publicará, la audiencia a la que va dirigida, el tipo de letra escogida, su tamaño y grosor, con el fin de proporcionar armonía; además, es fundamental aplicar un **INTERLINEADO**, que es el espacio sobrante entre las líneas de texto y si un bloque de texto no cuenta con este espacio se la considera una composición sólida; por ello la interlínea debe estar en proporción con el tamaño del tipo. Por ejemplo, el tamaño estándar para el

cuerpo de texto está entre 8 puntos y 12 puntos, dependiendo de la letra seleccionada, el interlineado debe ser unos puntos mayor que el tamaño del tipo como un 20 por ciento, ejemplo: 8pt/10pt. Esto indica que el tamaño de la letra es 8 con un interlineado de 10 puntos.

Existen cuatro formas para alinear el texto: **a la izquierda** siendo el más común en occidente y recomendable para textos largos pues el lector con facilidad encuentra la línea siguiente y le resulta más legible. **A la derecha** es menos legible para el lector de occidente esta alineación que para el de oriente pues no encuentra con facilidad la siguiente línea. Sin embargo, se puede utilizar para fragmentos pequeños como citas. La alineación al centro es poco recomendable para textos largos ya que es poco legible y difícil de seguir. Texto justificado alinea el texto tanto a la derecha como a izquierda y es de las formas más legibles, siempre y cuando no hayan ríos o huecos entre las palabras que impide una buena percepción del mensaje. Para evitar este problema los programas de edición cuentan con una herramienta llamada *hyphenation* que elimina los ríos entre las palabras en un texto justificado.

Formatos

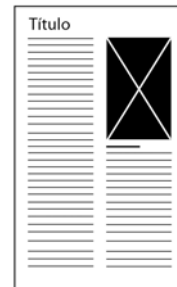
Los formatos varían según lo que se está diseñando ya sea libro, revista, periódico, etcétera. En ocasiones puede ser elegido por el diseñador pero en muchas de esas el espacio y el formato está predeterminado.

Las estructuras en que pueden dividirse los formatos son:



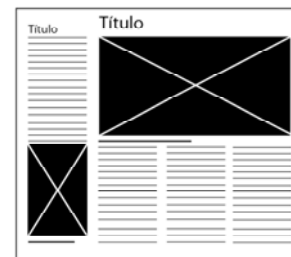
1. **Formatos de una columna** son empleados principalmente en la maquetación de libros donde se coloca sólo texto o en ocasiones una imagen.

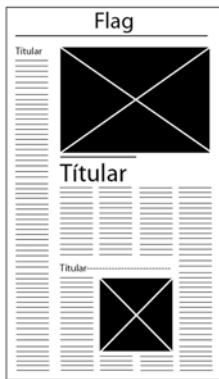
2. **Formatos de dos columnas** permite al diseñador combinar imágenes y texto.



3. **Formatos de tres columnas** ofrecen más posibilidades de combinación en imágenes y textos de diferentes tamaños.

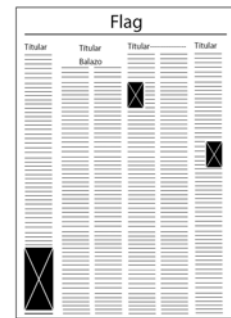
4. **Formatos de cuatro columnas** son utilizados en periódicos y revistas, ya que facilita la composición cuando se trata de mucho texto.





5. **Formatos de cinco a seis columnas**, se utilizan únicamente para periódicos. Los de cinco columnas son tamaño tabloide y los de seis son tamaño sábana. En cualquier caso hay que tener en cuenta el tamaño de las

columnas pues condiciona el tamaño de la tipografía.



Es importante fijar el tamaño de las columnas de acuerdo con el tipo de publicación que se está diseñando. Columnas de menos anchura son propicias para una lectura rápida y aquellas con mayor anchura son ideales para una lectura más relajada.

La retícula

La **RETÍCULA O GRID** es una herramienta que sirve para estructurar el diseño y organizar los elementos que contenga la composición. Ésta consiste en dividir el espacio horizontal en pequeños módulos y el espacio vertical en calles o también llamadas avenidas que es la separación entre columnas.

El objetivo de la retícula es establecer orden al momento de distribuir los elementos gráficos y los detalles de la publicación que se está diseñando

como los titulares, subtítulos, secciones, paginación, dimensiones y estilos de las imágenes.

La retícula ayuda al receptor a encontrar la información rápidamente por lo que es necesaria al diseñar un proyecto gráfico, pero no debe ser un elemento que limite la creatividad del diseñador, ya que la retícula es sólo una guía para cuidar los detalles de la composición gráfica y ayuda a evitar el caos en el momento de diseñar.

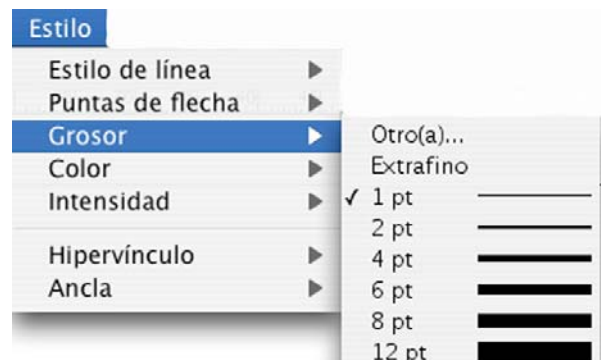
Filetes



Los **FILETES** O *STROKES* son líneas que sirven para delimitar cuadros, fotografías y/o ilustraciones o para separar partes de un texto. Éstos se

utilizan para crear un diseño llamativo y para reducir la carga de información que suele saturar las páginas de los proyectos gráficos.

Los filetes se pueden utilizar en una maquetación como adorno o como elemento práctico al aplicar diversos grosores, estilos y colores.



Los filetes son útiles para dividir el espacio en blanco y los cuerpos de texto o destacar partes importantes de la información.

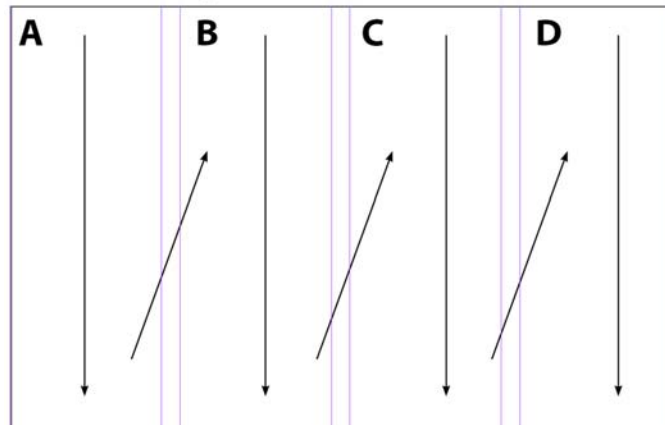
Hacer uso excesivo de los filetes con diferentes grosores, estilos y colores da como resultado una composición caótica, por lo que es necesario establecer las variaciones de éstos y su constancia en la maquetación.

Imágenes

Las fotografías o las ilustraciones que se insertan en una publicación juegan un papel de vital importancia, ya que atraen la atención de los lectores por su color, textura y dinamismo; además son uno de los elementos de más inmediata comunicación.

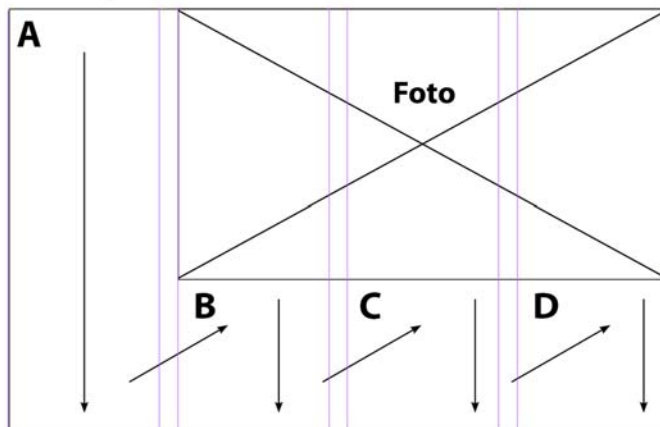
Cuando se colocan imágenes dentro de la retícula es importante cuidar su posición dentro de la página ya que condiciona el cómo se lee la información y la atención del lector. Existen guías para ayudar al lector a recorrer la información que se le provee, ejemplo:

Modular Layout



El lector encuentra con facilidad la siguiente columna al ser de la misma altura que la columna anterior.

L-wrap



Al colocar el texto alrededor de la imagen crea una relación estrecha. Sin embargo, si se coloca de forma inversa se crea una disociación entre la fotografía y el texto.

Hay que tener en cuenta el soporte de impresión para la publicación a diseñar. Por ejemplo la prensa utiliza un papel de mala calidad, poroso y por tanto muy absorbente, por lo que las imágenes no pueden tener una alta resolución y muchos de sus detalles pueden perderse en la reproducción.

EL ESPACIO EN BLANCO

El espacio en blanco provee balance y descanso a la vista, además evita la sensación de claustrofobia cuando no hay suficiente. Es recomendable

utilizar el espacio en blanco en las orillas de la página y no atrapado en el centro.

ELEMENTOS PARA UN DISEÑO DINÁMICO

Los siguientes elementos son necesarios implementarlos en cualquier proyecto gráfico a diseñar:

1. **BALANCE** es un elemento esencial para el éxito del diseño de una página, pues proporciona tranquilidad, equilibrio y contrapeso de los elementos que interactúan entre sí.
2. **SIMETRÍA** crea la sensación de estabilidad y la falta de tensión entre los elementos gráficos.
3. **CONTRASTE** se utiliza para exagerar, enfatizar, acentuar y atraer la atención del receptor.
4. **RITMO** produce la sensación de movimiento y ritmo en la página gracias a la repetición de formas, líneas y texturas implementadas en el diseño.
5. **ARMONÍA** es el resultado de todos los elementos de una página que juntos conforman la unidad como la tipografía, los gráficos y el color.
6. **PROPORCIÓN** refiere al espacio que hay entre los elementos de una página y el tamaño de ésta, por lo que influye en la forma que se

perciben los elementos de una composición como las líneas y las formas.

Elementos para el diseño de periódico

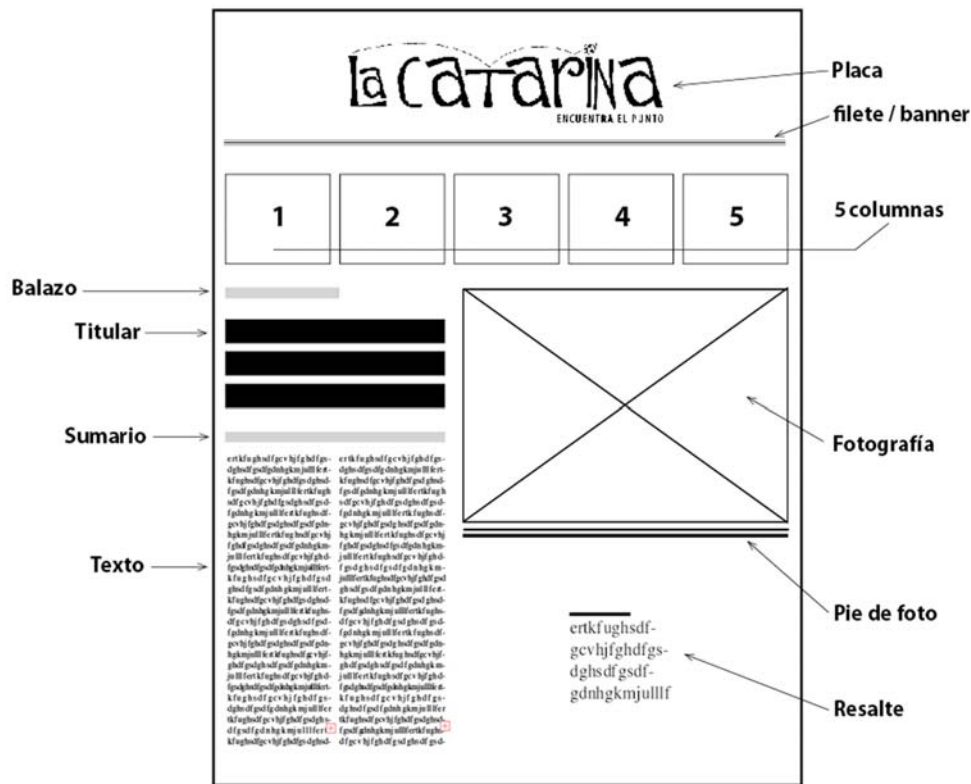
ELEMENTOS DE UNA PÁGINA

1. **Retícula:** estructura dividida en módulos y calles que proporciona unidad y continuidad en cada página de la publicación.
2. **Columnas** ayudan a organizar el texto y los gráficos que se insertan en el periódico.
3. **Espacio en blanco** ayuda al ojo a no sentirse fatigado al leer la información.
4. **Medianil o gutter** es el espacio interno entre dos páginas o *spread*. Su tamaño es determinado por el tipo de dobléz que se le haga a la publicación.
5. **Márgenes** son los bordes alrededor de la página y contribuyen a la lecturabilidad. Un margen ancho provoca ligereza en el texto mientras que uno muy angosto causa que la página y sus contenidos se vean pesados y poco llamativos.

¿CÓMO ORGANIZAR EL TEXTO?

1. **Titulares** dan una introducción al cuerpo de la información y sirven para atrapar la atención del lector. Por lo tanto el tamaño de éstos debe ser mayor que el texto que lo acompaña. Además, se recomienda manejar diferentes tipografías tanto para los titulares como para el texto. Emplear negritas para enfatizar y no utilizar titulares muy largos pues se pierde la atención del receptor.
2. **Balazos y sumarios** guían al lector a la historia que lo acompaña y se emplean como transición entre el titular y la información.
3. **Pases de página** sirven para guiar al lector a seguir leyendo la noticia si continúa en otras páginas. Los pases de página ayudan a eliminar la confusión cuando una nota empieza en una página y termina en otra de la publicación, por ello deben ser precisos.
4. **Pie de foto** proporciona información sobre la fotografía o ilustración publicada. Estudios demuestran que la mayoría de las personas leen más los pie de foto que cualquier otra sección de la publicación. Por ello los pie de foto deben dar información relacionada con la imagen. Éstos deben insertarse en un tamaño más pequeño que el texto, cerca de la fotografía sin olvidar dejar espacio en blanco alrededor.

5. **Placa con el nombre o bandera (Nameplate / Flag)** es el logotipo y/o nombre del periódico con el que se identifica la publicación. Debe aparecer siempre en el mismo lugar, con el mismo tamaño en cada número publicado.
6. **Resaltes** son pequeños fragmentos extraídos del texto publicado, pueden ser una cita, utilizados con el fin de atraer al lector. Usualmente son de un cuerpo mayor que el resto del texto.



Unidades de medidas básicas

Las unidades básicas de medición en el diseño editorial son picas, puntos y pulgadas. En una pulgada caben 6 picas y en éstas caben 12 puntos. Los puntos se utilizan en mediciones tipográficas y las picas se ocupan como el sistema de medición en una composición de las páginas de diseño editorial por ser más exactas que otros sistemas.



Regla de pulgadas



6 picas = 1 pulgada



12 puntos = 1 pica

Recomendaciones para el uso de fotografías

Tamaño. Es preferible insertar fotografías de buen tamaño ya que su impacto es mayor que el de una fotografía pequeña.

Cropping. Elimina todo aquello que es innecesario en la fotografía.

Dirección y acción. La acción de la fotografía debe dirigir al lector hacia la historia o artículo y no hacia fuera de la página. Se puede dirigir el ojo del lector hacia la información en la página al hacer que la fotografía esté dirigida hacia donde se quiera que el lector ponga el ojo.

Contraste y tamaño. Cuando se utilizan varias fotografías en la página de un periódico es buena idea enfatizar las diferencias en las fotografías, éstas pueden ser cambiar el tamaño y la forma de cada imagen y usar formatos verticales y horizontales.

Una buena fotografía debe:

- Ser clara en lo que intenta transmitir.
- Contar una historia.
- Llamar la atención.
- Captar el interés de los lectores.

- Estar bien cortada y con una correcta saturación en cuanto al color se refiere.
- Estar colocada en la publicación usando los principios de diseño y la percepción visual.
- Tener una buena reproducción y resolución.

¿Cómo crear una publicación exitosa?

1. **Planeación.** Obtener todos los materiales a insertar en la publicación antes de empezar a diseñar las secciones del periódico.
2. **Consistencia.** Establecer y mantener consistencia a través de todos los elementos de la publicación.
3. **Guiar al lector.** El propósito del diseño es guiar al receptor en cada página al enfatizar la importancia de los elementos de ésta. Esto se realiza mediante la organización de la información tanto visual como textual y la jerarquía de estos elementos.
4. **Atención al detalle.** Antes de enviar las placas a publicar, el último borrador debe ser revisado y re-revisado para corregir errores tanto de redacción como de diseño.

Errores comunes y como evitarlos

Los siguientes errores afectan la lecturabilidad, legibilidad y el diseño de la publicación:



- Demasiadas líneas en una sola página.
- Exceso en cajas y cajas de diferentes tamaños. Mantener la consistencia de las cajas en una página. Si se está empleando cajas con esquinas redondas se deben hacer todas igual. Limitar el uso de cajas.
- Evitar, en la medida de lo posible, las viudas y huérfanas pues crea desequilibrio.
- Implementar en toda la publicación suficiente espacio en blanco para que el ojo descanse y la publicación no luzca caótica.

5.2

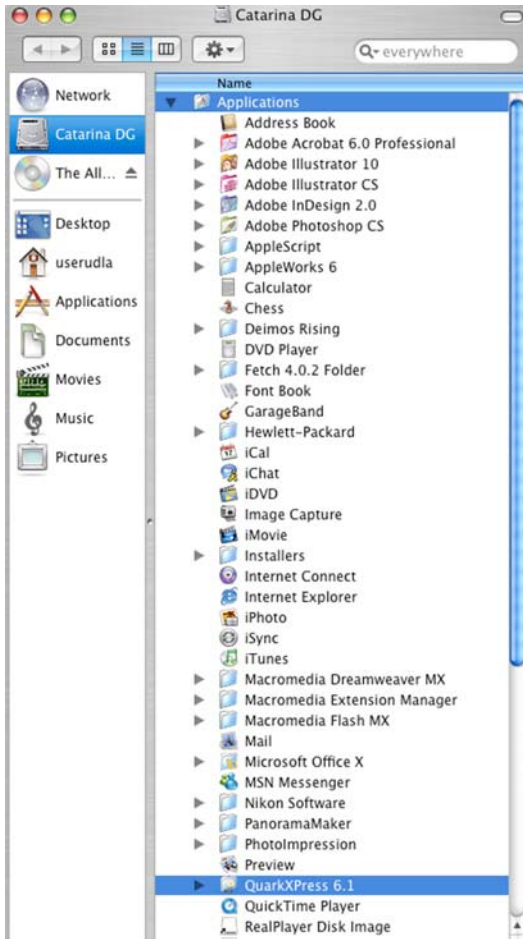
CONCEPTOS BÁSICOS PARA EJECUTAR QUARKPRESS 6.1

Esta sección tiene como fin ser una guía rápida sobre las herramientas más importantes para diseñar *La Catarina* en QuarkXPress 6.1. El manual completo se encuentra en la oficina de *La Catarina* para su consulta. Éste es un programa de edición que ayuda al diseñador a elaborar proyectos gráficos de diseño editorial de manera rápida y fácil colocando texto, imágenes y líneas en una sola maqueta.

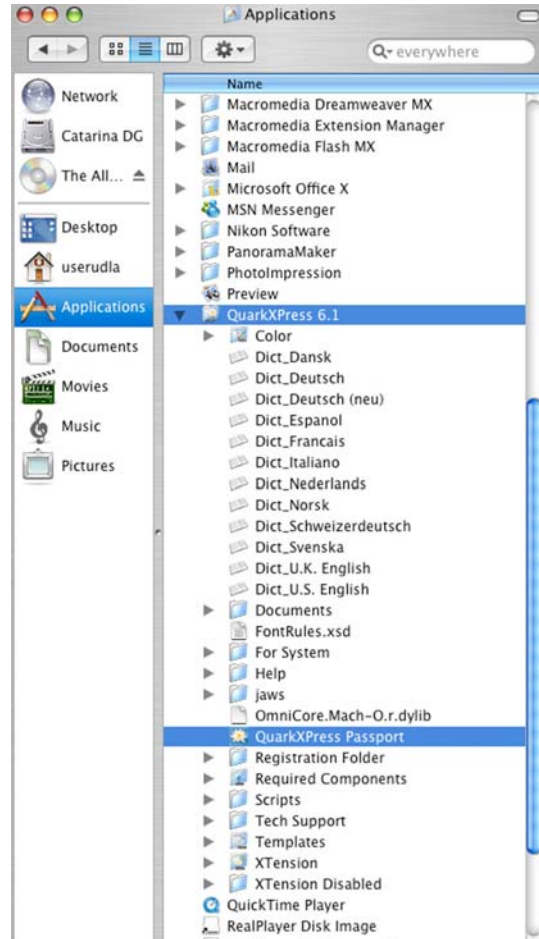
Arranque del programa

Una vez instalado el programa en la computadora, QuarkXPress se puede iniciar de dos formas: 1) dando un clic sobre el ícono del  Quark en el menú que se encuentra en el *finder*. 2) Hacer un clic en ícono del disco duro de la  computadora seleccionar Applications y en orden alfabético aparece el archivo de QuarkXPress (Fig. 1) al abrirlo seleccionar QuarkXPress Passport (Fig. 2)

(Fig.1)



(Fig.2)



Crear un documento en Quark

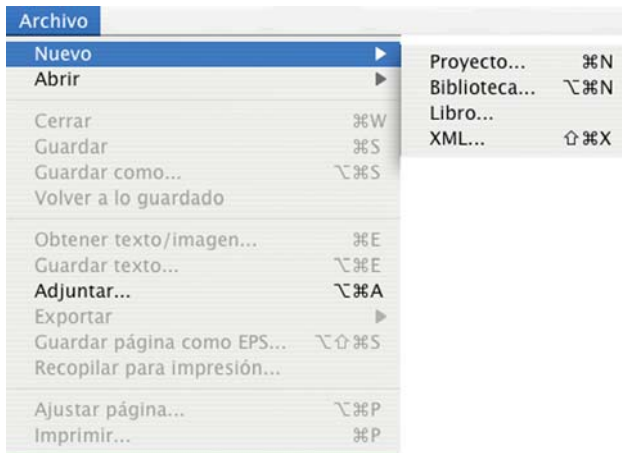
Cuando se inicia el programa, lo primero que aparece es la pantalla de arranque y la barra de herramientas.

Para crear un nuevo proyecto en Quark sólo se debe seleccionar Archivo

→ Nuevo y hacer clic en Proyecto o usar el comando apple + N (Fig. 3).



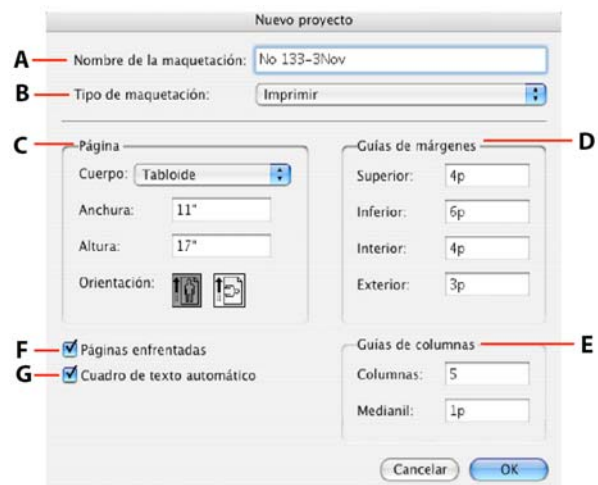
(Fig.3)



Automáticamente aparecerá en pantalla una ventana llamada *Document Setup Dialog Box* que en español se llama ajuste de página donde se le da nombre a la publicación, se determina el

tamaño del documento, su orientación, los márgenes, el número de columnas y el medianil entre otras opciones como se muestra en la fig. 4.

Los elementos de la caja de diálogo sirven para ajustar el documento a las necesidades del diseñador o al seleccionar OK se podrá usar la plantilla que Quark provee por default.



(Fig.4)

- A.** Espacio para escribir el nombre de la publicación que se diseñará.
- B.** Sólo hay dos opciones para el tipo de maquetación. El documento puede ser diseñado para páginas web o para impresión.
- C.** Sección que contiene el tamaño de la página, sus medidas y orientación.
- D.** Guía de márgenes para la página dividida en superior, inferior, interior y exterior. El sistema de medición puede variar según la preferencia del

diseñador. Para cambiar el sistema de medición ir al menú donde aparece en negrita QuarkXPress seleccionar Preferencias → Dimensiones y se podrá cambiar a pulgadas, pulgadas decimales, picas, puntos, milímetros, centímetros, cíceros y líneas americanas.

E. La guía de columnas sirve para establecer el número de columnas que tendrán las páginas de la publicación y el espacio entre ellas llamado medianil.

F. Esta opción debe estar siempre seleccionada cuando se esté diseñando el periódico para tener una mejor vista de lo que se diseña y asegurarse que los elementos de ambas páginas tengan los elementos de un diseño dinámico (balance, simetría, asimetría, contraste, ritmo, armonía y proporción).

G. El cuadro de texto automático sirve para indicarle a Quark que en todas las páginas del documento debe aparecer una caja para el texto entre las columnas que se determinaron.

Barra de menús

Los menús con que cuenta Quark son: el menú de QuarkXPress, archivo (file), edición (edit), estilo (style), elemento (item), página (page), maquetación (layout), visualización (view), utilidades (utilities), ventana (window) y ayuda (help).

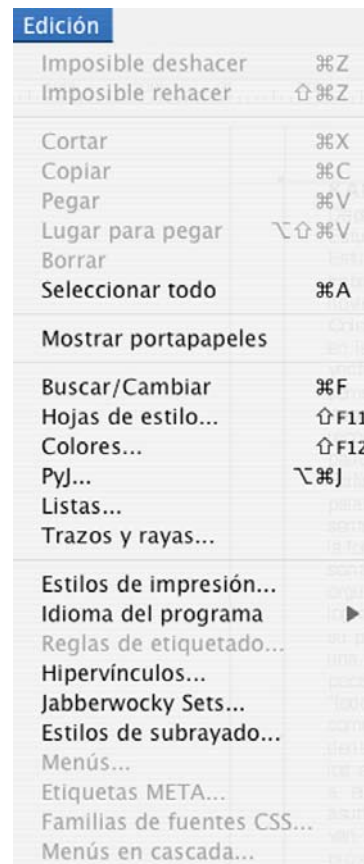
Archivo (file)



Este menú permite abrir, cerrar, guardar y crear documentos nuevos. Además ayuda a obtener imágenes o textos para colocarlos en las páginas, así como ajustar la página y la opción para imprimir el documento.

Edición (edit)

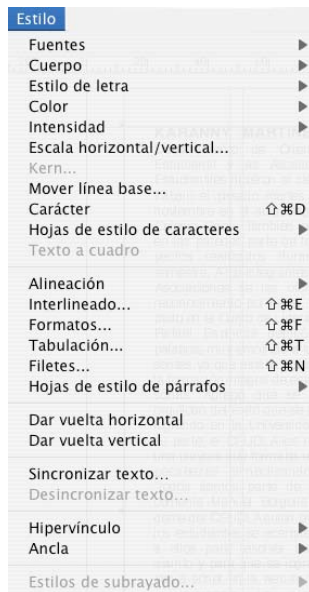
Incluye las opciones de cortar, pegar y borrar elementos de la publicación. Además de otras alternativas útiles como buscar/cambiar que sirve para cambiar la fecha de la publicación y corregir textos; así como seleccionar el idioma en que se quiere que el programa ejecute.



Estilo (style)

Este menú permite seleccionar la tipografía, el tamaño del tipo, crear una hoja de estilos de caracteres, aplicar alineación al texto, determinar el interlineado, los tabulares, filetes entre otras funciones útiles. (fig. 5)

(Fig.5)



Elemento (item)

Autoriza los cambios que se quieran realizar a los elementos de la publicación principalmente las cajas de texto e imágenes, agrupar o desagrupar y bloquear elementos, etcétera.



Página (page)

Ayuda a insertar o eliminar páginas del documento, así como moverse entre las diferentes páginas de la publicación.



Maquetación (layout)

El menú de maquetación sirve para crear nuevos proyectos o duplicarlos entre otras opciones.



Visualización (view)

Desde este menú se controlan las diferentes paletas en la pantalla de Quark y el porcentaje de visualización de la pantalla actual.

Visualización	
Encajar en ventana	⌘0
50%	
75%	
Tamaño real	⌘1
200%	
Miniatura	⇧F6
Ocultar guías	F7
Mostrar cuadrícula base	⇧F7
✓ Atracción a guías	⇧F7
Ocultar reglas	⌘R
Ocultar invisibles	⌘I
Ocultar indicadores visuales	
Mostrar contenido etiquetado	

Utilidades	
Verificar ortografía	▶
Diccionario auxiliar...	
Editar diccionario auxiliar...	
Partición de palabra sugerida...	⇧⌘H
Excepciones a la partición...	
Utilización...	
Gestor de XTensions...	
Asignación de fuentes...	
Estado de los componentes...	
Gestor de archivos PPD...	
Utilizar alemán reformado	
Gestor de perfiles	
Gestor de guías...	
Crear índice	
Jabber	
Editar track...	
Editar tabla de kern...	
Quitar el kern manual	
Comprobación de líneas	▶
Convertir subrayados anteriores	

Utilidades (utilities)

Este menú reúne funciones como la de diccionarios, verificación de ortografía, gestor de guías y la edición del kern entre otras opciones.

Ventana (window) y Ayuda (help)

El menú de ventana sirve para visualizar documentos de Quark que estén abiertos en ese momento. El menú de ayuda ofrece información rápida sobre cómo ejecutar el programa.

Help
Temas de la ayuda

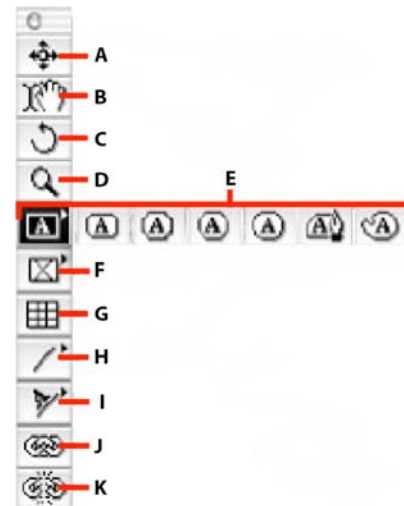
Ventana	
Traer todo al frente	
Mosaico	
Superponer	
Ocultar herramientas	F8
Ocultar dimensiones	F9
Mostrar maquetación de página	F10
Mostrar hojas de estilo	F11
Mostrar colores	F12
Mostrar texto sincronizado	
Mostrar información de trap	⇧F12
Mostrar listas	⇧F11
Mostrar capas	
Mostrar información de perfiles	
Mostrar hipervínculos	
Mostrar índice	
Mostrar secuencias	
Mostrar indicadores de posición	
✓ Proyecto 1 : Maquetación 1	

Las paletas

Sirven para proporcionar información sobre lo que se está diseñando en la página. Las paletas son móviles y se pueden desplegar a cualquier lado de la pantalla. Las más útiles para diseñar *La Catarina* son:

Herramientas. Los íconos de esta paleta sirven para introducir texto, imágenes, líneas y editar elementos de la página.

A. Herramienta de elemento o flecha de 4 puntas sirve para editar cajas de texto e imágenes y las líneas. Con esta herramienta se puede seleccionar los objetos de la página, agruparlos, desagruparlos, cortar, pegar etcétera.



B. Herramienta de contenido selecciona el contenido de las cajas ya sea texto o imágenes.

C. Herramienta de rotación permite rotar los elementos de una página manualmente.

D. Zoom es el ícono de la lupa y ayuda a aumentar o reducir el tamaño del documento. La lupa siempre está en la opción de aumento (+), para reducir el aumento se presiona la tecla ALT y aparecerá el signo de (-).

E. Cuadro de texto. Esta herramienta cuenta con otras opciones que se despliegan presionando la tecla ALT o el mouse sobre el icono

correspondiente. Las cajas de texto que se pueden formar son rectangulares, ovaladas, punta biselada, punta cóncava, punta matada, a mano alzada o de trazo bézier.

E. Cuadro de imagen. Esta herramienta, al igual que el cuadro de texto, cuenta con otras opciones al presionar la tecla ALT sobre este icono. Las cajas de imágenes pueden ser rectangulares, ovaladas, punta biselada, punta cóncava, punta matada, a mano alzada o de trazo bézier.

G. Herramienta de tablas sirve para crear tablas en el documento que se está diseñando en lugar de importarlas de otros programas.

H. Herramienta línea ayuda a dibujar líneas en el documento ya sean éstas horizontales, verticales o de trazo libre. Para colocar una línea recta selecciona esta herramienta y presiona al mismo tiempo la tecla shift y dibuja la línea.

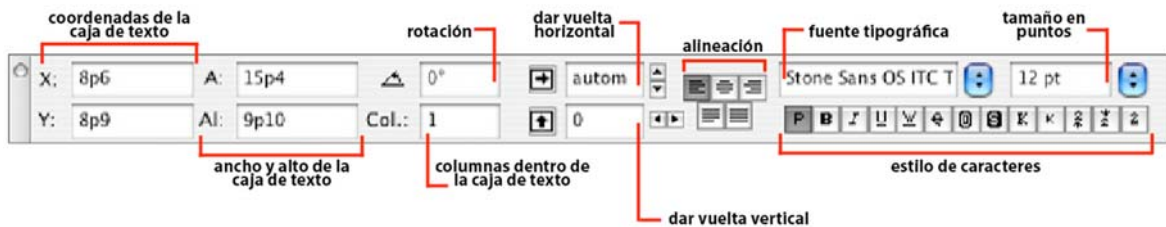
I. Trayecto lineal para texto permite trazar líneas en cualquier dirección y escribir texto sobre ellas.

J. Herramienta vinculación de texto ofrece la opción de vincular una caja de texto con otra permitiendo que el texto fluya a través de varias cajas.

K. Herramienta de desvinculación de texto anula el flujo entre las cajas de texto.

Dimensiones. Esta paleta provee información útil sobre cajas de texto, imágenes y líneas. Varía su presentación según lo que se esté trabajando en el momento. Por ejemplo:

Dimensiones para editar el contenido de una caja de texto



Dimensiones para editar el contenido de una caja de imagen



Dimensiones para editar líneas

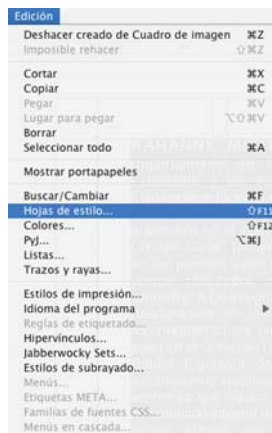


Otra paleta útil que siempre debe estar presente en la pantalla de Quark al momento de diseñar *La Catarina* es la **hojas de estilos**. Esta paleta sirve para aplicar estilos de tipografía, tamaños y otras indicaciones

predeterminadas a los cuerpos de texto que se inserten en la publicación, sin tener que hacerlo manualmente.

Para añadir estilos de caracteres en Quark se abre el menú de edición → hojas de estilos (fig. 5). Automáticamente aparecerá una ventana llamada hojas de estilo para proyecto (fig. 6), presionar el botón “nuevo” y seleccionar “caracter”, saldrá otra ventana con todas las características disponibles para crear nuevos estilos (fig. 7).

(Fig.5)



(Fig.6)

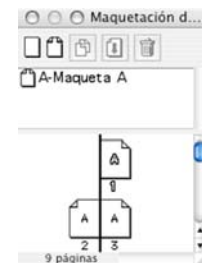


(Fig.7)



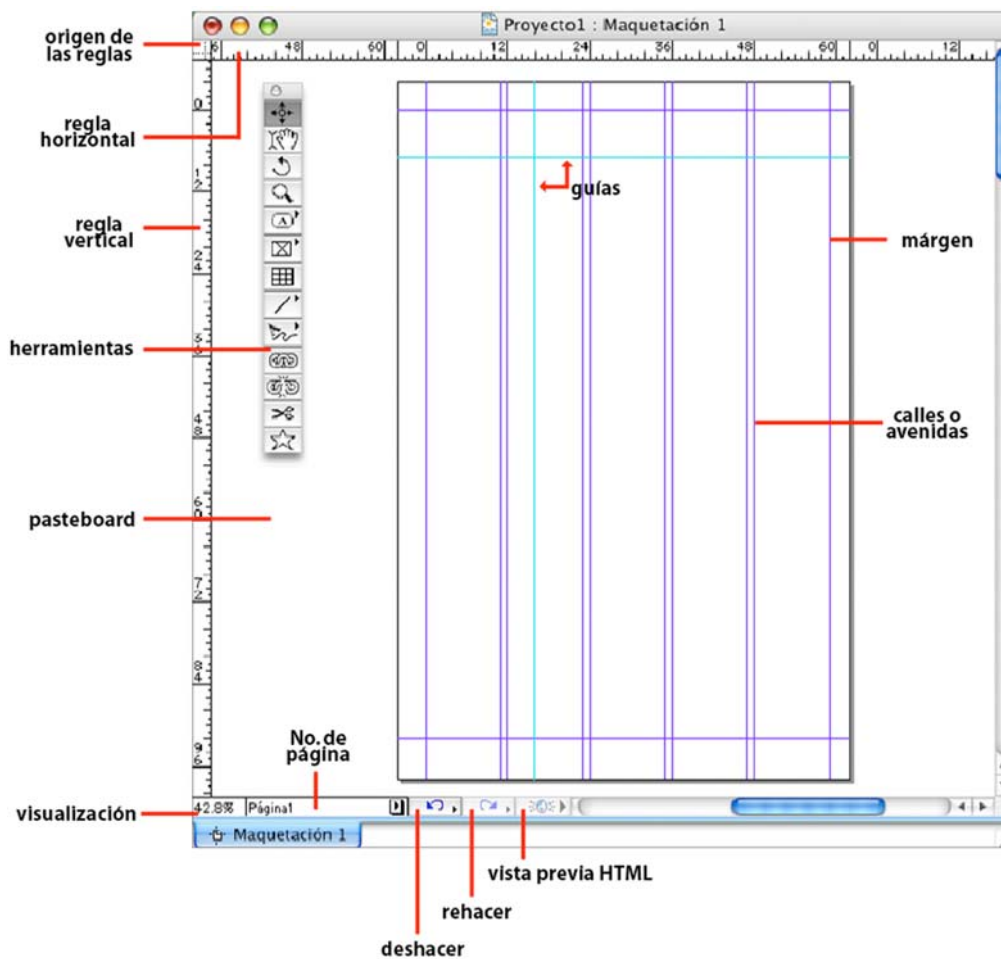
La paleta de **colores** sirve para el diseño de *La Catarina*, aunque ésta se imprima en blanco y negro, ya que dentro de su composición se insertan cuadros y tipografía en tonos grises y desde esta herramienta se ejecutan esos cambios.

Finalmente la paleta llamada **maquetación de página** sirve para visualizar todas las páginas de la publicación y para moverse entre ellas.



La página de QuarkXPress

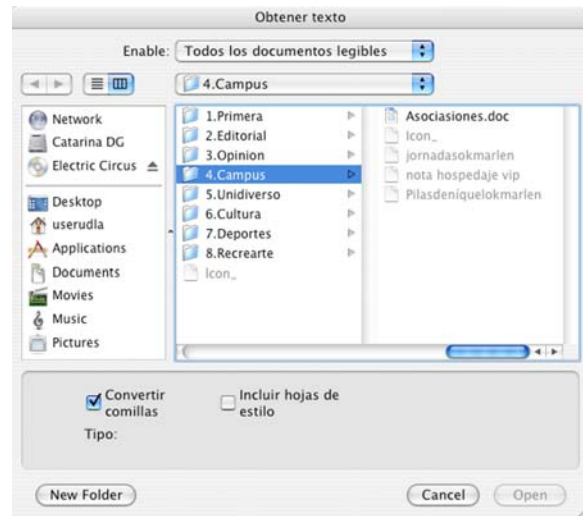
La hoja en blanco que aparece al crear un proyecto nuevo es el área de trabajo donde se diseñará. Los elementos de la página son:



¿Cómo introducir texto en las cajas de Quark?

Para insertar texto en la página de Quark es necesario crear una caja de texto donde éste será colocado y que se importará de Microsoft Word o bien puede ser escrito directamente. Después selecciona la herramienta de

contenido para que el cursor esté parpadeando dentro de la caja. Abre el menú archivo y selecciona obtener texto (fig.8). Aparecerá una ventana que contiene diversos archivos a insertar (fig. 9). Una vez elegido el archivo deseado se presiona la tecla abrir/open y el texto se insertará en la caja que se creó previamente.



Para insertar imágenes en la página de Quark se utiliza el mismo procedimiento, sólo que la indicación “obtener texto” cambia a “obtener imagen” (fig. 10) y debe cerciorarse que haya insertado primero una caja de imagen.



(Fig.10)

5.3

COMPOSICIÓN Y MAQUETACIÓN GRÁFICA DE *LA CATARINA*

Este apartado informa a sus colaboradores cómo se hace la maquetación de *La Catarina*, con el fin de evitar errores y problemas de comprensión en los lectores.

Antes de empezar a diseñar *La Catarina*, todas las notas, artículos o escritos por insertarse en el periódico deben estar revisados y autorizados por Redacción y el profesor asesor; esto con el fin de aportar al receptor información que cumpla con los criterios editoriales estipulados en el manual de redacción y estatutos.

Si al momento de diseñar *La Catarina*, por cuestión de espacio, es necesario eliminar o insertar resaltes, balazos, sumarios o cualquier tipo de información se debe consultar primero al editor.

Es responsabilidad del jefe de Redacción entregar las notas revisadas el viernes por la noche, para que los diseñadores puedan realizar su trabajo el sábado por la mañana y ellos puedan entregar el boceto (dummy) para

revisión el domingo por la noche al editor y al profesor asesor. El lunes temprano los diseñadores o el editor deben realizar las correcciones necesarias e imprimir las placas en papel omega para entregarlas al Departamento de Publicaciones.

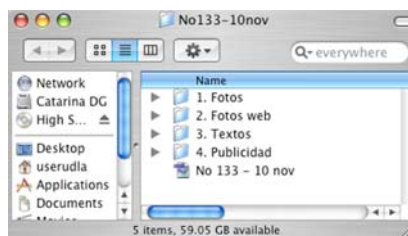
A continuación se presenta la guía de diseño editorial que deben seguir los diseñadores de *La Catarina* para asegurar la consistencia en las páginas del periódico y con esto mantener una identidad visual con el receptor.

Carpetas

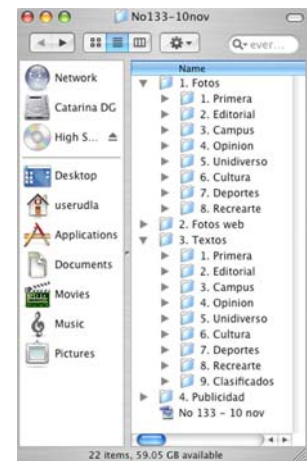
En el escritorio de la computadora blanca se crea una carpeta con el nombre del número y la fecha a publicar (fig. 1). En esta carpeta se guarda el número diseñado y se crean cuatro carpetas: 1) Fotos, 2) Fotos web, 3) Textos y 4) Publicidad (fig. 2). En la primera carpeta se insertan las fotografías modificadas que se publicarán en la versión impresa de *La Catarina*. En la segunda se colocan las fotografías a color para la versión electrónica. En la tercera van todos los textos que en ese número han de publicarse y finalmente en la cuarta carpeta se acomodan los anuncios publicitarios. Dentro de las carpetas 1, 2 y 3 se crean ocho carpetas con los nombres de las secciones del periódico (fig. 3).



(Fig.1)



(Fig.2)



(Fig.3)

Tipografía

Las fuentes principales utilizadas en la versión impresa de *La Catarina* son Times, Stone Sans Sem OS ITC TT y Gill Sans. Los estilos y variaciones en tamaño y peso de estas fuentes se encuentran en la hoja de estilos del programa donde se diseña el periódico, ya sea InDesign o QuarkXPress.

Ejemplo:

The image shows a page from the newspaper 'La Catarina' with various typographic elements and annotations. The page header includes the date '3 de noviembre de 2004', the newspaper name 'la catarina', and the page number 'CAMPUS / 3'. The main headline is 'Ganan empleados sindicalizados concurso de altares', followed by a sub-headline 'El equipo ganador fue acreedor a tres mil pesos'. The main text is a news article about a contest for altars. Annotations with arrows point to specific typographic choices: 'Times Bold 9pt/11pt' for the date, 'Stone Sans Sem OS ITC TT-Semi' for the headline and sub-headline, 'Times Roman 10pt/12pt' for the first paragraph, 'Times Bold 8pt/12pt' for a small section header, 'Stroke 4pt.' for a decorative line, 'Gill Sans 6pt/12pt' for a byline, and 'Stone Sans Sem ITC TT-Semi 8pt./12 pt.' for a caption. A red arrow also points to a quote: 'Es continuar con la tradición que ya se tiene en la universidad de lo que es una tradición de la cultura mexicana'.

Times Bold 9pt/11pt → 3 de noviembre de 2004

la catarina

CAMPUS / 3 ← Times Bold 14pt/16pt

Stone Sans Sem OS ITC TT-Semi → **Ganan empleados sindicalizados concurso de altares**

Stone Sans Sem OS ITC TT-Semi → **El equipo ganador fue acreedor a tres mil pesos**
16pt / 18pt.

Times Roman 10pt/12pt →

MARICARMEN RODRÍGUEZ. El equipo de los empleados sindicalizados de la UDLA fue el ganador del concurso de altares organizado por el CEUDLA con su altar a los estudiantes muertos en la Recta a Cholula.

El motivo del concurso de altares "es continuar con la tradición que ya se tiene en la universidad de lo que es una tradición de la cultura mexicana", mencionó Gabriela Carreto, secretaria del Poder Ejecutivo del CEUDLA, en entrevista con *La Catarina*.

La premiación de este concurso se realizó el martes 26 de octubre a las 17:00 horas, a un costado de la biblioteca. Participaron como miembros del jurado Rafael Espinosa, vicerrector de Asuntos Estudiantiles; Javier Amezcua, director de Programas y Asociaciones Estudiantiles; Patricia Plunket, jefa del Departamento de Antropología y Olga Cantú, jefa del Departamento de Educación Especial. El primer premio consiste en tres mil pesos y fue para Adrián de la Rosa, Everardo Acosta, Martín Tecuatl, Lourdes Guevara, Modesta Tirsá, Luis Fernando Astorga, José Luis Mata, María Luisa Illescas, Mauricio Gallegos, Laura Varilla y Óscar Javier Prieto.

Los aspectos evaluados fueron: composición, manejo histórico, propuesta y creatividad en una área máxima de tres por tres metros, por cada altar. Este concurso fue realizado por la Comisión de Eventos del Consejo Estudiantil y lleva realizándose tres años.

La convocatoria fue abierta el 18 de octubre para toda la comunidad

→ pasa a la página 4 ← Times Bold 8pt/12pt

Times Bold 8pt/12pt →

Stroke 4pt. →

Stone Sans Sem OS ITC TT-Semi → "Es continuar con la tradición que ya se tiene en la universidad de lo que es una tradición de la cultura mexicana"
16pt / 18pt.

(viene de primera) estudiantil. Incluso la convocatoria fue llevada a preparatorias. Carreto enfatizó que la respuesta hacia esta convocatoria fue mejor que la del año pasado.

Otros temas para los altares fueron Quetzalcóatl, serpiente emplumada de la cultura mexicana, las muertas de Juárez y abuelos de la comunidad de San Pedro Cholula, entre otros.

El altar ganador fue en honor a los estudiantes fallecidos en la Recta. /Karany Martínez ← Gill Sans 6pt/12pt

Stone Sans Sem ITC TT-Semi 8pt./12 pt. →

Titulares

Todos los titulares deben estar en Stone Sans Sem ITC TT Semi y alineados a la izquierda. Sólo la primera letra del titular se escribe en mayúsculas.

Sólo la primera palabra va en mayúsculas → **Anuncia Fox relanzamiento del TLCAN** ← **0.6 picas de espacio**

El Economista, Ottawa Canadá, 27 de octubre. En un plazo no mayor a seis meses se integrará una agenda trilateral para relanzar el Tratado de Libre Comercio de América del Norte (TLCAN Plus) a fin de que Norteamérica pueda enfrentar la competencia de los países asiáticos, en especial de China, adelantó el presidente Vicente Fox.

El mandatario consideró que a diez años de la entrada en vigor TLCAN, dicho instrumento ha dejado importantes frutos y

Descendiente → **BID elogia programa “Hábitat” del Gobierno** ← **0.6 picas de espacio entre la parte inferior del descendiente del titular y la primera línea del bloque de texto**

Agencia EFE, Washington, 27 de octubre. La secretaria de Desarrollo Social, Josefina Vázquez Mota, presidió una presentación en el Banco Interamericano de Desarrollo sobre el programa “Hábitat”, que busca reducir la pobreza urbana al mismo tiempo que recibió elogios del BID.

Este programa “es una experiencia valiosa y una tarea con un enfoque muy similar al del BID en la reducción de la pobreza urbana”, dijo el gerente regional del banco, Miguel Martínez. “La pobreza urbana es un problema multisectorial que requiere soluciones multisectoriales” señaló el funcionario.

Nombres y titulares de columnas y opiniones

filete a 2pt.

1 pica de espacio

Stone Sans OS ITC TT
24 pt/26pt
Mayúsculas
Alineación: centrada
70% gris

NUEVE / 99 REAL

1 pica de espacio

Personajes y tipos

¿Estereotipos o clichés universitarios?

0.9 picas de espacio

r.

rocas64@yahoo.com

0.9 picas de espacio

0.6 picas de espacio entre el texto y el marco

Estilo: títulos artículos
Stone Sans OS ITC TT
18pt/20pt
Alineación: centrada

Estilo: crédito y email colaboradores columna
Gill Sans
9pt/10pt
Alineación: centrada

Los estereotipos, a pesar de quienes promueven los estudios culturalistas y lo políticamente correcto, son concepciones que, aceptadas comúnmente, simplifican y generalizan.

Dicen por ahí que un estereotipo es una gran mentira basada en una pequeña verdad. Todos los días vemos personajes, hombres y mujeres que se disfrazan de estereotipos alimentando la falsedad y la mentira. He aquí algunos tipos estereotípicos del diario acontecer. Juzgue usted la veracidad o falsedad y la simplificación o generalización según el caso. Es necesario que usted no fomente estos estereotipos. Haga por desecharlos.

Pensaba establecer un orden no jerárquico y aleatorio (nótese la contradicción) pero decidí comenzar por mi estereotipo preferido, el más incongruente: (el o la) pro-indigenista.

Tabla recomendada para la longitud de los titulares

	1 línea	2 líneas	3 líneas	4 líneas
1 columna	16pt.	18-24pt.	24-30pt.	30-36pt.
2 columnas	18pt.	22-26pt.	26-30pt.	--
3 columnas	22pt.	24-28pt.	30-38pt.	--
4 columnas	24pt.	26-30pt.	--	--
5 columnas	30pt.	30-42pt.	--	--

El formato para nombrar a los titulares se escribe según su ancho, tamaño y profundidad. Por ejemplo:

**2-38-3 Madrazo tendría
oportunidad de ganar
elecciones: Roy Campos**
2 columnas—tamaño 38pt—3 líneas

Nota: en los titulares no se permite aplicar la herramienta de hyphenation (partición de palabras)

Tratamiento de la información

El texto de las notas informativas, los artículos de opinión y las columnas fijas usan la fuente Times 10pt/12pt. y tienen una alineación justificada.

Ambos elementos deben de respetarse en todos los formatos. Por ningún motivo debe cambiarse el interlineado, pues al hacerlo las columnas de texto en una doble página no permanecen alineadas a la misma altura y provoca la sensación de desequilibrio, caos.

El *tracking* es una herramienta que puede ser muy útil al momento de ajustar el texto en el espacio asignado sin tener que recortar la nota. Sin embargo, el mal uso de esta herramienta causa que el texto se apriete demasiado y hayan huecos o ríos entre las palabras, lo que produce poca lecturabilidad y legibilidad. Si el diseñador opta por utilizar el *tracking* para ajustar el texto, se recomienda que no exceda de + 4pt. o – 4pt. Ejemplos:

Estilo: texto

Tracking: 0

Agencia EFE, Washington, 27 de octubre. La secretaria de Desarrollo Social, Josefina Vázquez Mota, presidió una presentación en el Banco Interamericano de Desarrollo sobre el programa “Hábitat”, que busca reducir la pobreza urbana al mismo tiempo que recibió elogios del BID.

Estilo: texto

Tracking: -5

Agencia EFE, Washington, 27 de octubre. La secretaria de Desarrollo Social, Josefina Vázquez Mota, presidió una presentación en el Banco Interamericano de Desarrollo sobre el programa “Hábitat”, que busca reducir la pobreza urbana al mismo tiempo que recibió elogios del BID.

Estilo: texto

Tracking: 5

Agencia EFE, Washington, 27 de octubre. La secretaria de Desarrollo Social, Josefina Vázquez Mota, presidió una presentación en el Banco Interamericano de Desarrollo sobre el programa “Hábitat”, que busca reducir la pobreza urbana al mismo tiempo que recibió elogios del BID.

Formatos de columnas

Los créditos de las columnas, opiniones, crónicas, reportajes o cualquier otro género que no sea nota informativa incluye el nombre del autor en versalitas y su cuenta de correo electrónico en minúsculas (el correo-e sólo aplica para las columnas y opiniones). Ambos elementos van centrados. En el caso de

columnas u opiniones de profesores o administrativos de la UDLA, el cargo que ocupan aparece al final del texto con un asterisco y en tamaño 8pt. El texto de las columnas fijas se coloca en una sola columna, pueden ser dos en caso de no contar con suficiente espacio. Las opiniones externas, crónicas y reportajes ocupan el espacio de tres columnas pero se insertan a dos columnas que tengan el mismo ancho y largo. Todos los artículos de opinión cuentan con un marco alrededor de éstos para diferenciarlos de la nota.

Formato de nota informativa

La nota siempre va acompañada del un titular. El texto de la nota va justificado, el número de columnas varía según la extensión de la información y el nombre del reportero siempre aparece en la primera línea del texto en mayúsculas con fuente Times bold 10pt/12pts. En ocasiones las notas cuentan con balazos y sumarios, en este caso el orden de la información es el siguiente:

1. Balazo
2. Titular
3. Sumario o bajada (pueden ser más de 1)
4. Nota informativa

Pases de página

Los pases de página son líneas que indican en qué página continua la información. Estos deben ser precisos ya que los errores hace que el lector pierda interés en la información y se cansa de buscarla.

Es preferible insertar el pase de página a mitad de un párrafo y evitar hacer el corte a la mitad de una palabra. Como el texto que se inserta en *La Catarina* es justificado no debe haber espacio entre la última palabra de la línea y el lado derecho de la columna. Ejemplo:

Más de 60 preparatorias presentes en campaña de promoción de la UDLA

IRMA URIBE. Para arrancar la campaña de promoción que la UDLA realiza en las diversas preparatorias del país, el viernes 10 se reunieron autoridades de la UDLA con representantes de más de 60 instituciones educativas provenientes de Veracruz, Hidalgo, Oaxaca, Tlaxcala, Estado de México, Distrito Federal, Morelos y Puebla. Al acto, que inició a las 11 horas en el Aula Magna

del Colegio Gaos, asistieron: la rectora Nora Lustig, Álvaro Baillet, vicerrector de Apoyo Académico y Administrativo; Eduardo Lastra, vicerrector Académico; Rafael Espinosa, vicerrector de Asuntos Estudiantiles; Salomón Hamud, vicerrector de Administración y Finanzas; así como decanos, jefes de departamento, profesores, guías, y personal

Times bold 8pt/12pt.
Alineación: derecha
El pase de página debe estar alineado con la última línea de la columna de la izquierda.

pasa a la página 5

0.6 picas de espacio entre la parte inferior del descendiente y la primera línea del texto

Más de 60 preparatorias presentes...

Debe estar colocado a la misma altura que la línea de la columna de la derecha y tener el mismo interlineado que el resto del texto

(viene de primera) de Admisiones, Becas, Asuntos Internacionales y Orientación.

El objetivo principal de la actividad fue dar a conocer a los directivos, profesores y orientadores de los diferentes bachilleratos con convenio, los espacios y servicios con los que cuenta la UDLA. Así lo informó, en entrevista con *La Catarina*, Martha Fernández de Lara, directora escolar. Durante la reunión, se

proporcionó información sobre las licenciaturas, maestrías, doctorados y programas de intercambio existentes en la universidad. Igualmente se abordaron los procesos de admisión, el sistema de becas y el desarrollo extracurricular que permite la UDLA a través de asociaciones estudiantiles y talleres recreativos, entre otros.

Por su parte, los decanos recalcaron a los invitados los beneficios de estudiar

en la UDLA, tanto por su nivel académico como por la experiencia que se adquiere a través de las diversas actividades académicas que se realizan en ella: conferencias, congresos, certámenes, programas de investigación y prácticas profesionales, entre otros. "Dan la oportunidad a los alumnos de crear un balance entre la teoría y la práctica", enfatizó Juan Manuel Ramírez, decano de la Escuela de Ingeniería

Tratamiento de fotografías

Fotografías en papel

¿Cómo escanear fotografías?

Este proceso puede hacerse en la computadora azul (Catarina2) o en la computadora blanca (catarinadiseño) siempre y cuando el escáner esté conectado a la computadora que se vaya a utilizar.

1. Abrir la paquetería HP PrecisionScan Pro que se localiza en el disco duro de la computadora en Applications→Hewlett-Packard.
2. Colocar la fotografía en la lámpara del escáner.
3. Seleccionar la fotografía o sección deseada con el mouse.
4. Elegir en el menú de Tools→Dimensions y cambiar la escala a 200%.
5. Guardar la imagen en la carpeta correspondiente en formato TIFF.

Fotografías digitales

Estas imágenes deben estar en sus respectivas carpetas con el nombre del fotógrafo en mayúsculas y el nombre del evento al que pertenece en minúsculas.

¿Cómo cambiar las fotografías a formato EPS?

1. Abrir la paquetería Adobe Photoshop.
2. Abrir la imagen guardada en la carpeta.

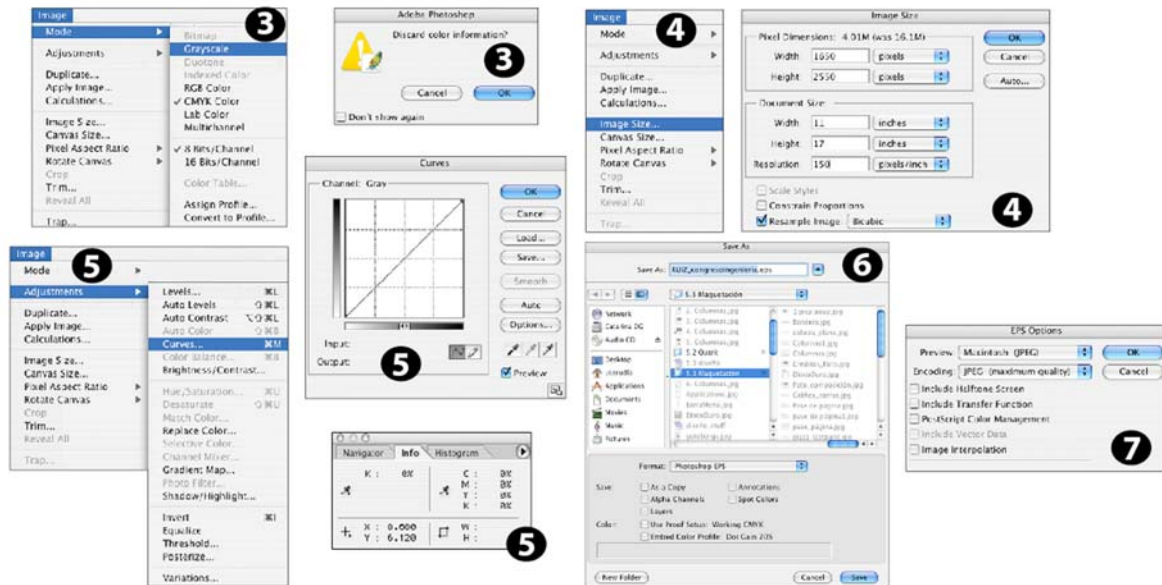
3. Cambiar la imagen a escala de grises (grayscale) desde el menú de imagen→mode→grayscale y presionar OK.
4. Desde el menú de imagen seleccionar la opción image size. Aparecerá una ventana donde sólo se cambia la resolución a 150 pixel/inch y pulsar OK.
5. En caso que la imagen esté muy oscura o muy clara se modifica desde el menú imagen→adjustment→curves o pulsando la tecla apple + M. Aparecerá una ventana donde se modifican los negros a un 70% y los blancos a un 5%. Estos cambios aparecen directamente en la imagen antes de pulsar OK y los porcentajes se ven desde la paleta de info del menú window.
6. Guardar la imagen con el nombre del reportero en mayúsculas y el evento en minúsculas y cambiar el formato a Photoshop EPS (Encapsulated PostScript).
7. Finalmente aparece una ventana donde debe aparecer en Preview→Macintosh (JPEG) y en Encoding→JPEG (maximum quality) y pulsar OK.
(Ver el proceso completo en la fig. 4)

Guía de fotografías

1. Es preferible colocar en el periódico fotografías de personas en acción.
2. No se permite fotografías posadas.

3. No se permite revertir las imágenes para que las personas de la imagen dirijan la acción hacia el texto que acompañan.
4. Se recomienda más insertar una foto grande que dos pequeñas.
5. Siempre en una plana donde se inserten más de dos imágenes debe hacer una fotografía dominante (grande) y otras secundarias para crear balance y contraste.
6. Se recomienda variar el tamaño de las fotografías en una página o en una nota.

(Fig.4)



Créditos

Todas las fotografías y los créditos de éstas que se inserten en el periódico deben seguir este formato.

El mundo prefiere a Kerry

BBC Mundo, 9 de septiembre. La mayoría de la gente en el mundo quiere ver al presidente de Estados Unidos, George W. Bush, perder las elecciones de noviembre y ser reemplazado en el poder por su oponente, John Kerry. Así lo muestra un sondeo realizado en 35 países por la empresa de investigación Globescan Inc. y la Universidad de Maryland.

Si George Bush se presentara hoy en unas elecciones en Noruega sólo obtendría el 7 por ciento de los votos. Su derrota se repetiría con distintos porcentajes en Alemania, Francia, Holanda, Italia y España, incluso en el Reino Unido, aliado crucial de EEUU.

En los nueve países latinoamericanos que participaron en la encuesta



Kerry visitó el 11 de septiembre el memorial del WTC. / sal/mexa.yahoo.com

incluyendo Brasil, Argentina y México, Kerry fue el vencedor. El sondeo mundial contrasta

con las encuestas el presidente Bush figura adelante de Kerry en popularidad.

Pie de foto
Fuente: Stone Sans Sem ITCTT
Tamaño: 7pt/12pt.
Alineación: derecha

Todas las fotografías deben ir acompañadas de un marco extrafino (.25pt)

El crédito de la fotografía va junto al pie de foto.
Fuente: Gill Sans regular
Tamaño: 5pt/12pt.
Alineación: derecha

Resaltes

Los resaltes sirven para ilustrar, principalmente, los artículos de opinión y para cubrir el espacio en blanco que en ocasiones no cubren las columnas.

El formato de los resaltes es el siguiente:

Stone Sans Sem OS ITCTT-Semi 16pt / 18pt. →

filete 4pt.
Color: negro
Si el resalte es de una alguna columna fija el filete debe ser en 70% gris

“Es continuar con la tradición que ya se tiene en la universidad de lo que es una tradición de la cultura mexicana”

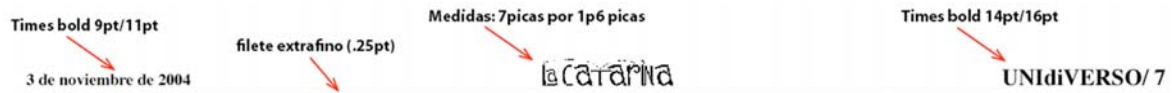
Placa con el nombre o bandera (*nameplate / flag*)

Los únicos lugares donde se inserta la bandera son:

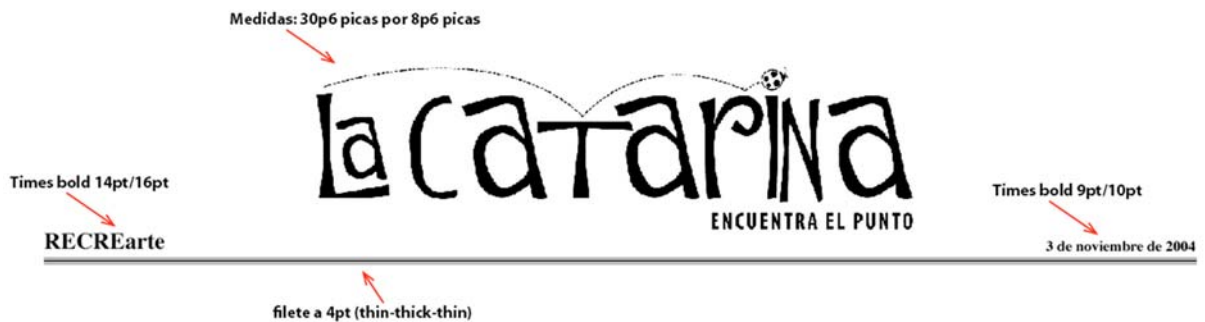
Primera plana



Páginas interiores



Última plana



Tablas

Los reporteros que incluyan tablas o listas dentro de sus notas deberán poner la información de éstas en un archivo Excel guardado con el mismo nombre de la nota y deben seguir el siguiente formato (fig. 5):

- Toda la tipografía debe ser Times o Times New Roman.
- El título de la tabla (tamaño 16pt. en negrita) debe estar en color blanco con fondo negro.
- Las columnas deben ser una con fondo gris (25%) y otra con fondo blanco.
- Si las tablas tiene cantidades, éstas deben ir centradas.
- El texto o cantidades dentro de la tabla tiene como tamaño 12pt.
- Las celdas deben tener marco.

(Fig.5)

◇	A	B	C
1	Determinanado el presupuesto		
2	Agencia	Año fiscal 2003	Año fiscal 2004
3	Educación superior	\$876	\$880.70
4	Educación	\$2.616.2	\$2.423.3
5	Correcciones	\$512.30	\$538.70
6	Salud mental	\$525.50	\$528.80
7	Servicio social	\$1.071.3	\$1.248.3

Al momento de diseñar las tablas en el periódico éstas deben ser:

Fuente: Stone Sans SC ITCTT-Semi
Tamaño: 18pt.
Texto común /normal
Alineación: centrada

Fuente: Stone Sans SC ITCTT-Semi
Tamaño: 14pt.
Texto común /normal
Alineación: centrada

Fuente: Gill Sans
Tamaño: 14pt.
Texto común /normal
Alineación: izquierda

DETERMINANDO EL PRESUPUESTO		
AGENCIA	AÑO FISCAL 2003	AÑO FISCAL 2004
Educación superior	\$ 876	\$880.7
Educación	\$ 2,616.2	\$2,423.3
Correcciones	\$512.3	\$538.7
Salud mental	\$ 525.5	\$528.8
Servicio social	\$ 1,071.3	\$ 1,248.3

Fuente: House Budget

Fuente: Stone Sans ITCTT-Semi
Tamaño: 7pt.
Texto común /normal
Alineación: izquierda
La caja de texto va pegada a la línea de la tabla

Fuente: Gill Sans
Tamaño: 14pt.
Texto común /normal
Alineación: centrada

Especificaciones de la tabla

- La cuadrícula debe tener un grosor extrafina, estilo sólido y línea de color negra.
- El texto debe estar alineado a la cuadrícula base.
- Las columnas grises están a un 20% negro.
- El fondo del título es negro.

Ejemplo del texto alineado a cuadrícula base.

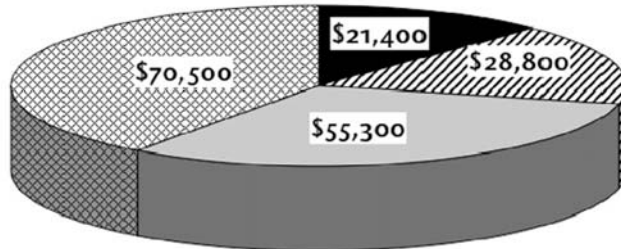
DETERMINANDO EL PRESUPUESTO		
AGENCIA	AÑO FISCAL 2003	AÑO FISCAL 2004
Educación superior	\$ 876	\$880.7
Educación	\$ 2,616.2	\$2,423.3
Correcciones	\$512.3	\$538.7
Salud mental	\$ 525.5	\$528.8
Servicio social	\$ 1,071.3	\$ 1,248.3

Fuente: House Budget

Gráficas de pastel

- Estas gráficas son utilizadas para representar partes unificadas.
- Las gráficas de pastel mayores de 7 picas deberán ser 3-D.
- Se debe utilizar valores reales en lugar de porcentajes, excepto en encuestas.

Más dinero

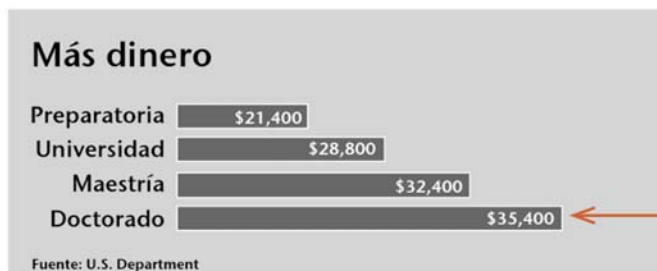


Fuente: U.S. Department

- Los patrones de color deben variar los suficiente para distinguir cada parte.
- Los valores deben ir sobre cada rebanada a menos que por espacio no quepan.
- La única fuente para la gráfica es Stone Sans Sem ITC TT-Seml.
- El tamaño de la fuente varía según el tamaño de la gráfica.
- El tamaño del crédito donde se obtuvo la información es 3pt. menor que el tamaño utilizado para el resto de la tipografía de la gráfica.

Gráficas de barras

- Las gráficas de barras pueden ser horizontales o verticales.
- Las etiquetas deben estar siempre en el mismo lugar. Si se colocan dentro de la barra todas deben ir en todas igual y las barras deben ser lo suficientemente largas para que las etiquetas quepan dentro.



Fuente: U.S. Department

- Las barras deben ser 75% grises con una línea blanca de .5pt.
- El color del fondo de la gráfica es de 25% de gris.
- La única fuente para la gráfica es Stone Sans Sem ITC-TT.
- El tamaño de la fuente varía según el tamaño de la gráfica.
- El tamaño del crédito donde se obtuvo la información es 3pt. menor que el tamaño utilizado para el resto de la tipografía de la gráfica.

Elementos por plana

Primera plana

En todas las planas de *La Catarina* debe haber, como mínimo, 1 pica de separación entre los elementos y las columnas de texto alineadas. Ejemplo:

El mundo prefiere a Kerry

BBC Mundo, 9 de septiembre. La mayoría de la gente en el mundo quiere ver al presidente de Estados Unidos, George W. Bush, perder las elecciones de noviembre y ser reemplazado en el poder por su oponente, John Kerry. Así lo muestra un sondeo realizado en 35 países por la empresa de investigación Globescan Inc. y la Universidad de Maryland.

Si George Bush se presentara hoy en unas elecciones en Noruega sólo obtendría el 7 por ciento de los votos. Su derrota se repetiría con distintos porcentajes en Alemania, Francia, Holanda, Italia y España, incluso en el Reino Unido, aliado crucial de EEUU.

En los nueve países latinoamericanos que participaron en la encuesta



Kerry visitó el 11 de septiembre el memorial del WTC. / italynews.yahoo.com

incluyendo Brasil, Argentina y México, Kerry fue el vencedor. El sondeo mundial contrasta con las encuestas el presidente Bush figura adelante de Kerry en popularidad.

Más de 60 preparatorias pres campaña de promoción de la

IRMA URIBE. Para arrancar la campaña de promoción que la UDLA realiza en las diversas preparatorias del país, el viernes 10 se reunieron autoridades de la UDLA con representantes de más de 60 instituciones educativas provenientes de Veracruz, Hidalgo, Oaxaca, Tlaxcala, Estado de México, Distrito Federal, Morelos y Puebla. Al acto, que inició a las 11 horas en el Aula Magna del Colegio Gaos, asistieron: la rectora Nora Lustig, Álvaro Baillet, vicerrector de Apoyo Académico y Administrativo; Eduardo Lastra, vicerrector Académico; Rafael Espinosa, vicerrector de Asuntos Estudiantiles; Salomón Hamud, vicerrector de Administración

1 pica de espacio 1 pica de espacio 1 pica de espacio alinear texto

Los elementos de la primera plana son:

1. La bandera
2. 1ª nota que por lo regular se coloca a 3 o 4 columnas en el extremo superior izquierdo y siempre deben ir acompañada por una fotografía.
3. 2ª nota colocada en dos o una columna junto a la primera nota.
4. 3ª nota insertada en la parte inferior izquierda debajo de la primera nota.

5. En ocasiones puede haber una cuarta nota o una fotografía que tenga pase de página a interiores y se coloca debajo de la segunda nota.
6. El contenido siempre va en la parte inferior de la plana ya sea del lado izquierdo o derecho.
7. Por lo regular hay publicidad a insertar en la primera plana, sólo se permiten los siguientes tamaños en la parte inferior de la plana NUNCA junto a la bandera.
8. El cataplasma se coloca siempre en la parte superior derecha, arriba de la segunda nota y puede abarcar de 1 a 2 columnas.

(Ver ejemplo de la primera plana fig. 6)

Segunda plana--Editorial

Los elementos fijos de esta plana son: (ver fig. 7)

1. El directorio del periódico actualizado.
2. El editorial es colocado en la parte superior de la página junto al directorio debe estar en dos columnas y tener entre 300 a 500 palabras.
3. Las cartas a la redacción se insertan debajo del editorial por columnas.
4. Los cartones se publican en la parte inferior de la página con su respectivo marco extrafino (.25pt).

- En esta plana también se coloca la fe de errores y las esquelas (figs. 8 y 9).
- Ningún tipo de publicidad externa a *La Catarina* puede ser colocada en esta página.

(Fig.6)

La Catarina

ENCUENTRA EL PUNTO

20 de octubre de 2004, año IV, número 130 Publicación semanal coordinada por estudiantes de la Universidad de las Américas, Puebla lacatarina.udlap.mx

Hoy se presenta ópera "Farinelli" en el auditorio

El viernes, la Orquesta de Cámara de Munich

JORGE MARTÍNEZ. La Temporada Cultural UDLA Otoño 2004 presenta esta semana dos espectáculos de gran calidad artística dentro de su viaje por el mundo en octubre. Hoy a las 20:00 horas en el auditorio tendremos la oportunidad de viajar a Italia a la época de los *castrati* en el siglo XVIII con la obra-ópera "Farinelli". Esta producción ofrece una conferencia de prensa a las 12:30 horas en el mismo auditorio.

"Farinelli" es una obra que trajo el Departamento de Promoción Cultural y Eventos con el apoyo del Instituto Italiano de Cultura en la Ciudad de México y su directora, Erica Herrera. Con esta obra "Quel Delizioso Orrore" se presenta el diálogo de dos Farinelli, el viejo y enfermo por Piero Nani, y el joven por el soprano Angelo Manzoni. En entrevista con *La Catarina*, Atala Solís, jefa del Departamento de Promoción Cultural y Eventos habló acerca de los espectáculos que se presentarán esta semana en el auditorio y manifestó: "son eventos a los que difícilmente tendremos la oportunidad de volver a tener acceso (...) Es importante que los estudiantes saquen un poco de su rutina y que

[pasa a la página 12](#)

Estrenan "Rosencrantz y Guildenstern están muertos"

La obra de la Compañía Teatro UDLA dará siete funciones más y después irá a la Ciudad de México



Escenografía de la licenciatura en Teatro durante la presentación de *Rosencrantz y Guildenstern están muertos*.

AMIRA GEORGE. La Compañía Teatro UDLA estrenó la obra "Rosencrantz y Guildenstern están muertos" de Tom Stoppard, el miércoles 13. Con seis actores en escena, la obra presenta una reflexión ante la muerte.

El director, Agustín Meza, comentó a *La Catarina* que uno de los motivos por los que escogió este texto fue porque lo

considera un homenaje al teatro en sí. "Desde hace muchos años le tenía muchas ganas a este texto, por su teatralidad, por las evocaciones que hace a Shakespeare, Beckett, al teatro mismo", señaló.

Para esta adaptación se tomó como base las versiones de Jesús Aranda y de José Ramón Alcántara. Meza explicó que desde un inicio sabía que lo

que quería poner en primer lugar era el teatro, por lo que la obra se enfoca en los personajes más teatrales. Adaptar la obra le tomó aproximadamente un mes y medio.

Resalta la actuación de Leila García, quien representa al personaje de Rosencrantz, cosa poco usual tratándose de un personaje masculino; Meza

[pasa a la página 4](#)

cata

plasma

Premian a exalumnos de Comunicación por tesis

AMIRA GEORGE. Cinco exalumnos de la licenciatura de Ciencias de la Comunicación han sido premiados por sus tesis. Por un lado, Erika Guajardo y Eva Guerrero, recibieron el primer y segundo lugar, respectivamente en el concurso convocado por el Consejo Nacional para la Enseñanza y la Investigación de las Ciencias de la Comunicación (Conicec); por otro lado, Erika Mercado, Mario Alberto Trueta y Alejandro Jiménez, ganaron en la categoría de Mejor Corto Documental en el II Festival de Morelia.

La tesis de Guajardo, titulada *Análisis de representaciones en fotografías hechas por un grupo de jóvenes fotógrafos*, consiste en la experiencia de enseñar en una escuela del municipio de Huehuetlán los conocimientos básicos de la fotografía, pero no se les enseñó estética, composición y otros elementos.

[pasa a la página 4](#)

Aplican en la clínica vacuna contra la gripa y la influenza

GABRIELA PEÑA. La clínica de la UDLA ofrece a los miembros de la comunidad universitaria la oportunidad de vacunarse contra la gripa y el virus de la influenza. La campaña de vacunación comenzó en septiembre y estará en vigor hasta diciembre. El medicamento empleado es Fluzone, del laboratorio Aventis. Este se adquiere en la misma clínica y tiene un costo de 300 pesos, informó, en entrevista con *La Catarina*, la enfermera Lucila Montero.

La influenza es una enfermedad contagiosa que afecta todo el cuerpo y tiene síntomas similares

[pasa a la página 4](#)

Anima Heshoo Beshoo al público de la UDLA

[pasa a la página 12](#)



Contenido OTORGA la universidad seguro de gastos médicos a toda la comunidad estudiantil

Página 3

GRAN FESTEJO por los diez años de la fundación de la Escuela de Humanidades

Página 11

SE COMPLICA pase de Aztecas en futbol americano

Página 14

Mona Lisa SALÓN

TINIS - BAROJ, COHIEL, JUAN DE ACHAUCO, MANWOP, PITCHBEE, AJD PINKADO, JIMBY, JICA, MAMA PIS, EUREKA, REGALOS.

siguébralo con el arte de ser... fatigante

CITAS 5 14 1039
14 Oto. 1430 San Andrés Cholula
México UDLA, junto a OXXO

La Catarina

Año IV, No. 1311 27 de octubre de 2004

Directorio

Editor

Roberto Ortiz

Asesora

Josefina Durand

Información

Gabriela Peña

Opinión

María Elvira Cruz

Redacción

Silvia David

Diseño

Luis Tezanos
Iván Herrera

Administración

Balduino Gutiérrez

Publicidad

Carlos Hualajón

Coordinación de Campos

Andrea George

Coordinación de Cultura

Jorge Martínez

Coordinación de Deportes

Jesúsino Chacala

Coordinación de Colegios Residenciales

José Lázaro

Coordinación de Recreación

José Carlos Espinoza

Coordinación de Gráficos

Mario Morales de Cea

Coordinación Versión Electrónica

Karla Chávez

Coordinación de Distribución

Karamey Martínez

Asistentes de Redacción

Lili Anza
Adriana Miranda

Reporteros

Cristóbal Calero, Mauricio Casabadi,
Yvonne Castellanos, Saúl Gómez,
Diego Figueroa, Angello Mantuán, An-
gela Mélla, Adrián Miranda, Jorge
Morales, Paulina Mena, Yvonne Pérez,
Cecilia Ramírez, Mauricio Rodríguez,
Andrés Trigo, Ima Uribe.

Colaboradores

Napim Colón, Adolfo Cordero, Carlos
Cruz, Alonso Fajos, Carlos Manilla,
Cristina Medina, Miguel Ángel Madero,
Justina Vilapán.

Fotógrafos

Paola Barón, Lourdes Gil, Ana Paula
Martínez, Karamey Martínez, Vladimir
Tardón, Milton Uribe.

Cartonista

Step Rojas

La Catarina es una publicación

semanal coordinada por los estu-
diantes y el Departamento de Ciencias
de la Comunicación de la Uni-
versidad de las Américas, Puebla.
Las opiniones en los artículos son
responsabilidad exclusiva de los
autores y no necesariamente reflejan
el punto de vista de la UDLA.

La Comisión

Departamento de Ciencias de la
Comunicación
Universidad de las Américas,
Puebla

Edificio de Santa Catarina
Mérida Cholula, Pue. C.P. 72820

Correo-e: catarina@ual.edu.mx

Página-e: laatarina.uadp.mx

Teléfono: (222) 229 0690 ext.
4041 Fax: (222) 229 2115

Universidad de las Américas, Puebla

Universidad de las Américas, Puebla

Comunícate y el eterno conflicto de hacer conciencia

La semana pasada el grupo de apoyo interdisciplinario *Comunícate* tuvo distintos foros con los que ha iniciado formalmente sus actividades después de lanzar durante un par de semanas su publicación preventiva. La iniciativa de *Comunícate* es digna de aplaudir pues está llenando un espacio poco atendido en la comunidad. De igual manera, destaca la participación de líderes de distintos ámbitos de la UDLA que harán las actividades y los contenidos de *Comunícate* más integrales. A pesar de la heterogeneidad de este grupo, la presencia de los estudiantes se limita a uno.

El "ser" de este grupo está claramente definido. *Comunícate* busca prevenir los trastornos psicoafectivos, adictivos, alimentarios, relacionados con la sexualidad y la violencia. Sin embargo, existen algunas cuestiones en cuanto a su "hacer" que valdría que este grupo tomara en cuenta. El foro ofrecido el miércoles bajo el título "El sentido de la vida" contó con una escasa asistencia por parte de los estudiantes. Si bien es imposible determinar el porqué, hay ciertos indicadores que pueden ayudar a sacar conclusiones. La difusión quizás no fue suficientemente abundante y atractiva. Así mismo, tomando en cuenta la realidad social que viven los jóvenes universitarios, el mismo título del foro pudo haber alzado la participación. No se trata de poner en duda el interés del tema ni la calidad de los ponentes, quienes cuentan con amplia experiencia en la materia, se trata de pensar en formas que realmente asienten a la juventud. Este acto en particular también tuvo una herramienta de dos filos con el espacio elegido. Es cierto que la fuente es un lugar

por donde pasan cientos de personas diariamente y ubicar aquí el foro podría provocar curiosidad. No obstante, se debe aceptar que, para muchos, el sentirse observado por tanta gente puede causarle pena. No es lo mismo una Fiesta Multicultural, muy bien ubicada este año, a un foro sobre "El sentido de la vida".

"¿Qué onda con las adicciones?" se enfrentó con otros limitantes. Realizar este acto en el auditorio fue una decisión acertada por las razones expuestas anteriormente. Sin embargo, una vez más, los jóvenes pueden no sentir la necesidad de asistir a un foro sobre adicciones. En este tema, quizás un folleto informativo claro, conciso y bien diseñado podría ser de más ayuda. La información por escrito puede ser consultada en cualquier momento, en el nivel de intimidad que cada persona requiera e incluso puede ser compartida.

Probablemente la inclusión de más estudiantes en la planeación de las estrategias (y el diseño de la publicación) lograría que las actividades se sientan más juveniles y menos institucionales (aunque no lo sean). El concurso de cartel para promover actitudes responsables seguramente tendrá muy buenos resultados y los productos que de ahí salgan serán indudablemente creativos y oportunos.

Pues, bienvenida sea la iniciativa de este grupo (y el tiempo dedicado por sus integrantes) ya que no es una tarea fácil pero sí será de gran ayuda en la comunidad universitaria. Ojalá y los estudiantes se involucren más, tanto en la planeación como en la planeación, en las actividades de *Comunícate*.

CARTAS

A LA REDACCIÓN

Las notas destinadas a esta sección se deben enviar las 24 horas antes de la impresión que está firmadas y que como de CD a manera de correo electrónico de sus autores. La *Catarina* se reserva el derecho de publicar tales calificaciones, así como de editarlas por cuestiones de espacio y/o estilo. Correo electrónico: catarina@ual.edu.mx

Felicita a organizadores de "Foro-UDLA"

Sr. Roberto Ortiz,
Editor
Periódico *La Catarina*
Presente

Estimado Sr. Ortiz:
Por medio de la presente, deseo aprovechar esta sección del periódico para felicitar a los organizadores del "Foro UDLA: Diálogo con candidatos", realizado en días pasados en nuestra universidad.

Iniciativas como las del CERUDLA, el Departamento de Relaciones Internacionales y el Comité de Mercadotecnia y Vinculación, que tuvieron la visión de reunir en un foro universitario plural a los aspirantes de todos los partidos

al Gobierno del Estado de Puebla y a Presidentes Municipales de Puebla, San Andrés y San Pedro Cholula, demuestran que el esfuerzo conjunto de los estudiantes, la academia y nuestros egresados pueden dar resultados exitosos.

El trabajo en equipo y la unión de voluntades hicieron que nuestra comunidad universitaria conociera de viva voz los diferentes proyectos de los candidatos, lo que abre un nuevo espacio para la comprensión del estremo político de nuestra entidad.

Aprovecho este espacio para hacerles una felicitación pública a todos los involucrados en la organización, sobre todo a los estudiantes que dedicaron muchas horas a la organización del foro. Este tipo de experiencias deben repetirse en nuestra universidad para asegurar la vocación plural de nuestra institución.

Le agradezco la publicación de la presente, y aprovecho esta oportunidad para enviarle un cordial saludo.

Atentamente
Dr. Eduardo F. Lacroix
Vicepresidente Académico

El próximo número *La Catarina* presenta: su Tercer Concurso de Calaveras

La Catarina lamenta el sensible fallecimiento de

DANIELA CHÁVEZ TORRES,

alumna del Departamento de Ciencias de la Comunicación, acaecido el martes 14 de septiembre, y envía sus condolencias a su familiares, amigos, compañeros y profesores.

FE DE ERRORES

En la nota "Reunión Mesa de Psicología Psiquiátrica", en la página 13 del 20 de octubre, se publicó erróneamente el apellido de la coordinadora estudiantil de la mesa directiva de Psicología. El nombre correcto es Cristina Ponce. Ofrecemos una disculpa a la afectada.

En la página 14 del mismo número se publicó tanto en el primer como en el último párrafo que Attecos de fútbol había caído a quinto lugar cuando, en realidad, como se señala en el círculo de esa nota, el equipo continuaba en cuarto lugar. Ofrecemos una disculpa.



(Fig.8)

FE DE ERRORES

En la nota “Reanuda Mesa de Psicología Psiquecinema”, en la página 13 del 20 de octubre, se publicó erróneamente el apellido de la coordinadora estudiantil de la mesa directiva de Psicología. El nombre correcto es Cristina Ponce. Ofrecemos una disculpa a la afectada.

En la página 14 del mismo número se publicó tanto en el primer como en el último párrafo que Aztecas de futbol había caído a quinto lugar cuando, en realidad, como se señala en el cintillo de esa nota, el equipo continuaba en cuarto lugar. Ofrecemos una disculpa.

Stone Sans OS ITC TT-bold
Mayúsculas
24pt/26pt
Alineación: centrada

filete a 1pt en negro

Times roman
Texto común / normal
10pt/12pt
Alineación: izquierda

(Fig.9)

filete a 4pt en negro

La Catarina lamenta el sensible fallecimiento de

JUAN PÉREZ LÓPEZ,

alumno del Departamento de Ciencias de la Comunicación, acaecido el martes 14 de septiembre, y envía sus condolencias a su familiares, amigos, compañeros y profesores.

Times bold
14pt/16pt
Alineación: centrada

Times roman
12pt/12pt
Alineación: centrada

marco a 1pt negro

Times roman
12pt/12pt
Alineación: centrada

Tercera plana--Campus

En esta plana (ver fig. 10) se insertan las primeras dos notas de la sección de campus, dos anuncios publicitarios—si aplica—y la sección de opinión “En busca del punto” (ver fig. 11).

Otorga la universidad seguro se gastos médicos a toda la comunidad estudiantil

CECILIA RAMÍREZ. Desde el primer día de clases hasta el último día de exámenes finales los estudiantes inscritos de la Universidad de las Américas, Puebla gozan de un seguro que cubre gastos médicos y accidentes personales las 24 horas. Para conocer en qué consiste dicho seguro, La Católica se entrevistó con Rafael Espinosa, vicerrector de Asuntos Estudiantiles y con Valentina Rodríguez, jefa de Departamento de Servicios Administrativos a Colegios. Rodríguez mencionó que el seguro es un beneficio gratuito que otorga la UDLA a los estudiantes de licenciatura, maestría y doctorado inscritos en el semestre en curso. La aseguradora encargada es Grupo Nacional Provincial S.A., que maneja todos los seguros de la universidad, incluido el seguro de tumores.

El seguro cubre siniestros y accidentes, siempre y cuando no involucren alcohol, estupefacios o drogas. Los tipos de beneficiario y cobertura son cuatro según la siguiente tabla:

El seguro cubre siniestros y accidentes, siempre y cuando no involucren alcohol, estupefacios o drogas. Los tipos de beneficiario y cobertura son cuatro según la siguiente tabla:

El seguro cubre siniestros y accidentes, siempre y cuando no involucren alcohol, estupefacios o drogas. Los tipos de beneficiario y cobertura son cuatro según la siguiente tabla:

El seguro cubre siniestros y accidentes, siempre y cuando no involucren alcohol, estupefacios o drogas. Los tipos de beneficiario y cobertura son cuatro según la siguiente tabla:

El seguro cubre siniestros y accidentes, siempre y cuando no involucren alcohol, estupefacios o drogas. Los tipos de beneficiario y cobertura son cuatro según la siguiente tabla:

para a la página 2

Mexico requiere conducción en el proceso de transición: Rodríguez Regordosa

Cierra Rodríguez Regordosa "Foro-UDLA, diálogo con los candidatos"

Se afirma convencido de que la generación del cambio debe tener a alguien que lo conduzca

BREVI HERRERA. Ante alrededor de 70 personas, se presentaron las propuestas de Pablo Rodríguez Regordosa, del Partido Acción Nacional, candidato a la Presidencia Municipal de la Ciudad de Puebla. El día de mañana del auditorio se designó como escenario luego de que se les pidiera a los cerca de 12 asistentes que se concentraban en el área central sobre el nuevo lugar.

Cerca de las 16:15 horas, el candidato arribó a la explanada del auditorio en compañía de la rectora Nora Lustig y de una pequeña comitiva. Diez minutos más tarde, el moderador del acto, el profesor José Luis Aguilera, explicó al panista la logística que se siguió durante el foro 20 minutos para presentar su propuesta, una sesión de preguntas y respuestas, finalizando con propuestas específicas sobre una serie de ejes como seguridad y empleo, entre otros.

No se esperen en los primeros 20 minutos propuestas contradictorias

y clara", expresó Rodríguez Regordosa al iniciar su tiempo de exposición. El panista profirió esperes a las preguntas concretas de los asistentes para dar mayor profundidad a sus propuestas.

Comenzó dando una reseña de cómo llegó a ser el candidato de su partido para la Presidencia Municipal de la capital. Desde sus días de miembro del Consejo Estudiantil de la UDLA, hasta la invitación de Acción Nacional para unirse, primero a los comités municipales del partido y finalmente a la dirigencia municipal.

Se refirió así mismo y al partido Comenzó dando una reseña de cómo llegó a ser el candidato de su partido para la Presidencia Municipal de la capital. Desde sus días de miembro del Consejo Estudiantil de la UDLA, hasta la invitación de Acción Nacional para unirse, primero a los comités municipales del partido y finalmente a la dirigencia municipal.

para a la página 5



¿Eres empleado de la UdlA?
¡Haz uso del cupón de descuento que viene en tu agenda!

Recuerda que cuentas con la prestación de **descuento en nómina por tu servicio dental** para ti y tus seres queridos.

Descuentos quincenales o semanales
¡Atiéndete! de 3 a 10 o hasta 15 quincenas según presupuesto / sin costo extra

Dra. Graciela Doctor Durán

Si eres estudiante descuento especial
TRABAJOS GARANTIZADOS
e-mail: doctores@uapuebla.com

Av. Juárez 1312-301 Tels. 7-46-23-85 2-48-89-29 Cel. 044-22-22-38-16-90



Machos y Toros
CONÓCEMOS
Luzmila, Guzmán, Carreón, Tercero

Luzmila Guzmán Carreón Tercero
Av. Juárez 1312-301 Tels. 7-46-23-85 2-48-89-29 Cel. 044-22-22-38-16-90

EN BUSCA DEL PUNTO

¿Qué opinas de los nuevos servicios de impresiones?

 <p>Los textos destinados a esta sección no deben exceder las 200 palabras. Es imprescindible que estén firmados y que conste de ID o cuenta de correo electrónico de sus autores.</p> <p>LAURA PÉREZ Administradora de Empresas</p>	 <p>Los textos destinados a esta sección no deben exceder las 200 palabras. Es imprescindible que estén firmados y que conste de ID o cuenta de correo electrónico de sus autores.</p> <p>LAURA PÉREZ Administradora de Empresas</p>	 <p>Los textos destinados a esta sección no deben exceder las 200 palabras. Es imprescindible que estén firmados y que conste de ID o cuenta de correo electrónico de sus autores.</p> <p>LAURA PÉREZ Administradora de Empresas</p>	 <p>Los textos destinados a esta sección no deben exceder las 200 palabras. Es imprescindible que estén firmados y que conste de ID o cuenta de correo electrónico de sus autores.</p> <p>LAURA PÉREZ Administradora de Empresas</p>	 <p>Los textos destinados a esta sección no deben exceder las 200 palabras. Es imprescindible que estén firmados y que conste de ID o cuenta de correo electrónico de sus autores.</p> <p>LAURA PÉREZ Administradora de Empresas</p>	 <p>Los textos destinados a esta sección no deben exceder las 200 palabras. Es imprescindible que estén firmados y que conste de ID o cuenta de correo electrónico de sus autores.</p> <p>LAURA PÉREZ Administradora de Empresas</p>
 <p>Los textos destinados a esta sección no deben exceder las 200 palabras. Es imprescindible que estén firmados y que conste de ID o cuenta de correo electrónico de sus autores.</p> <p>LAURA PÉREZ Administradora de Empresas</p>	 <p>Los textos destinados a esta sección no deben exceder las 200 palabras. Es imprescindible que estén firmados y que conste de ID o cuenta de correo electrónico de sus autores.</p> <p>LAURA PÉREZ Administradora de Empresas</p>	 <p>Los textos destinados a esta sección no deben exceder las 200 palabras. Es imprescindible que estén firmados y que conste de ID o cuenta de correo electrónico de sus autores.</p> <p>LAURA PÉREZ Administradora de Empresas</p>	 <p>Los textos destinados a esta sección no deben exceder las 200 palabras. Es imprescindible que estén firmados y que conste de ID o cuenta de correo electrónico de sus autores.</p> <p>LAURA PÉREZ Administradora de Empresas</p>	 <p>Los textos destinados a esta sección no deben exceder las 200 palabras. Es imprescindible que estén firmados y que conste de ID o cuenta de correo electrónico de sus autores.</p> <p>LAURA PÉREZ Administradora de Empresas</p>	 <p>Los textos destinados a esta sección no deben exceder las 200 palabras. Es imprescindible que estén firmados y que conste de ID o cuenta de correo electrónico de sus autores.</p> <p>LAURA PÉREZ Administradora de Empresas</p>

(Fig.11)



Cuarta y quinta plana--Campus

En estas planas se colocan los pases de página que viene de la primera página y otras notas de campus. Todas las notas que se insertan tanto en la primera plana como en campus tiene un orden según su importancia, la numeración la indica el jefe de Redacción o el profesor asesor y el diseñador debe respetar, en la medida de lo posible, el orden de las notas.

Se recomienda utilizar diferentes tamaños en los titulares de las páginas de campus, dependiendo de la importancia de las notas, para crear contraste en la página y no saturar la vista del lector con mucha información poco atractiva visualmente.

Sexta y séptima plana—Opinión

Por lo regular, dependiendo del número de artículos de opinión disponibles para el ejemplar a publicar, se ocupan dos planas para ciertas columnas fijas y otros artículos de opinión. Tanto los artículos como las columnas tienen las siguientes características:

1. Nombre de la columna en mayúsculas. Si es opinión se escribe esto.
2. Título del artículo de opinión.
3. Nombre o seudónimo del autor y correo electrónico.
4. Filete extrafino (.25pt) debajo del correo electrónico.
5. Texto. Si es de alguna columna fija, el texto se inserta en el espacio de dos columnas pero en un solo bloque. Si es artículo de opinión ocupa el espacio de 3 columnas pero dividido en dos bloques.

Visualmente la columna fija se vería así:

filete a 2pt.

1 pica de espacio

Stone Sans OS ITC TT
24 pt/26pt
Mayúsculas
Alineación: centrada
70% gris

NUEVE / 99 REAL

1 pica de espacio

Personajes y tipos

¿Estereotipos o clichés universitarios?

0.9 picas de espacio

r.
rocas64@yahoo.com

0.9 picas de espacio

0.9 picas de espacio

0.6 picas de espacio entre el texto y el marco

Estilo: títulos artículos
Stone Sans OS ITC TT
18pt/20pt
Alineación: centrada

Estilo: crédito y email colaboradores columna
Gill Sans
9pt/10pt
Alineación: centrada

Los estereotipos, a pesar de quienes promueven los estudios culturalistas y lo políticamente correcto, son concepciones que, aceptadas comúnmente, simplifican y generalizan.
Dicen por ahí que un estereotipo es una gran mentira basada en una pequeña verdad. Todos los días vemos personajes, hombres y mujeres que se disfrazan de estereotipos alimentando la falsedad y la mentira. He aquí algunos tipos estereotípicos del diario acontecer. Juzgue usted la veracidad o falsedad y la simplificación o generalización según el caso. Es necesario que usted no fomente estos estereotipos. Haga por desecharlos.
Pensaba establecer un orden no jerárquico y aleatorio (nótese la contradicción) pero decidí comenzar por mi estereotipo preferido, el más incongruente: (el o la) pro-indigenista.

El artículo de opinión se vería así:

OPINIÓN

LA MUERTE anti Kitch dEL FILÓSOFO Jacques DERRIDA

YURIRIA FANJUL
yuririaf@hotmail.com

NoTaTalCual: **El filósofo Jacques Derrida murió en la madrugada del 9 de octubre.** ¿Podríamos decir en lugar de “Derrida murió”, “Derrida se murió”? Es frecuente el uso incorrecto de este verbo, pero el error no refiere a aplicar de forma equivocada el lenguaje (no creemos mucho en eso), sino a una incomprensión del acto mismo de morir.

de la significación, aludiendo tanto a la expansión de sentidos como a la fertilidad del acto de pensar.

3. Fertilidad de sentido con preservativos anti-semen
La raíz “seme” que encontramos en “diseminación” significa “el buen sentido”. Sin embargo Derrida aclama el

Nota: Las columnas fijas siempre se colocan en el mismo lugar en todos los números a publicar. En caso de no saber dónde se insertan consultar al editor en jefe.

Octava, plana — Campus

En la octava plana se insertan las últimas notas de campus

Novena, décima y onceava plana — Universo

En estas planas se insertan reseñas de películas, libros o recetas de cocina, noticias de el mundo y el país, entre otros artículos asignados en esta sección. No se puede cambiar los artículos de esta sección a otra a menos que, por cuestión de espacio, lo indique el editor. (Ver figs. 12 y 13)

EL MUNDO

RECOLECCIÓN: CRYSTIAN MEDINA

Domina corrupción en América Latina

El *Universal*, Londres, 21 de octubre. América Latina es la segunda región más corrupta del mundo, sólo superada por África, según el índice de percepción de corrupción 2004 presentado en Londres por Peter Eigen, presidente de Transparencia Internacional (TI).

Transparencia Internacional es

una organización gubernamental con sede en Berlín que se dedica a luchar contra la corrupción en el mundo y clasifica desde el mismo nivel de este año (0) al máximo nivel de honestidad (10). El puntaje de Latinoamérica fue de 3,4 puntos, sólo superior a África que registró 2,8. Chile es el país que registró mejor desempeño en la región,

mientras que Haití se ubicó al último. En la lista global de 146 México está en el lugar 64. Del total de 23 países evaluados de América Latina y el Caribe, la evolución general indica que nueve de ellos son vistos como más transparentes que el año pasado; seis se mantuvieron estables y otros ocho registraron un retroceso.

La ONU pide fin al "horror" de Uganda

BBC Mundo, 22 de octubre. El coordinador de Ayuda de Emergencia de la Organización de Naciones Unidas (ONU), Jan Egeland, declaró que la situación en el norte de Uganda es un escándalo moral. Egeland dijo que los rebeldes ugandeses del Ejército de Resistencia del Señor han sido acusados de secuestrar a 20 mil niños para usarlos como soldados o esclavos sexuales desde que empezó el conflicto durante el gobierno del presidente Yoweri Museveni en 1986.

El funcionario de la ONU aseguró que la crisis humanitaria en ese país africano es la menos atendida por la comunidad internacional y redobló un mayor esfuerzo para terminar con el enfrentamiento armado. El embajador de Uganda ante la ONU, Francis Butagira, señaló que los comentarios de Egeland son a destiempo. Según el coordinador de Ayuda de Emergencia de la ONU, el 90 por ciento de la población de algunas zonas del norte del país está desplazada.



Hoy 20 mil niños soldados o esclavos en Uganda, según la ONU. www.onu.org

El IRA podría anunciar su desmantelamiento antes de fin de marzo de 2005

Agencia AFP, Dublín, 22 de octubre. El Ejército Republicano Irlandés (IRA) podría anunciar su desmantelamiento antes de fin de marzo de 2005 si hay un avance en las negociaciones sobre el proceso de paz en Irlanda del Norte, publicó el diario *Irish Examiner*. Según el diario, si se produce un avance en las negociaciones durante los 10 próximos días, el desmantelamiento formal del IRA será el último acto de una sucesión de acontecimientos cuidadosamente planeados. "El primero será un acto simbólico de desarme del IRA para hacer el proceso seguido de una serie de acciones simbólicas destinadas a restablecer un clima de confianza para las dos partes".

El objetivo de las negociaciones



Michael McLaughlin, negociador del proceso, accede a los uniformes de humillar al IRA. www.bbc.co.uk

es reactivar las instituciones nacidas de los acuerdos de paz de 1998, donde protestantes y católicos se repartían el poder

hasta la crisis de 2002. Desde entonces, la provincia volvió a ser puesta bajo la tutela de Londres.

Demandan "mínimo de tranquilidad" para elecciones palestinas en 2005

Nwixer, Bruselas, 22 de octubre. El canciller de la Autoridad Nacional Palestina (ANP), Nabeel Shaath, demandó "un mínimo de tranquilidad y la retirada de las ciudades" de las fuerzas israelíes para celebrar las elecciones palestinas en 2005.

Shaath se reunió en Bruselas con el Alto Representante

de la Política Exterior y Seguridad Común de la Unión Europea (UE), Javier Solana, con quien analizó los últimos acontecimientos en Medio Oriente.

Según lo previsto, la ANP que encabeza Yasser Arafat convocará en los próximos meses a elecciones municipales,

presidenciales y parlamentarias para 2005. Shaath dijo que estos comicios "son un acto de importante reforma porque permitirán la renovación del liderazgo" en la ANP, así como "la participación de la gente en la toma de decisiones sobre asuntos muy importantes como la paz y el futuro".

Alarma el desastre ecológico: WWF

El *Universal*, Frankfurt, 22 de octubre. La humanidad consume más recursos naturales de los que puede renovar el planeta, advirtió la organización ambientalista World Wildlife Fund (WWF). En su informe "El Planeta Viviente 2004", la fundación con sede en Londres sostiene que el modo de vida occidental

y la sed de energía de los países industrializados son alarmantes. "Estamos siendo testigos de la mayor extinción de especies desde la desaparición de los dinosaurios", dijo el gerente de la sección alemana de WWF, Peter Prokosh. Según expertos de la organización, una especie animal terrestre o acuática desaparece del mundo cada 13

minutos a consecuencia de las acciones del ser humano. "La humanidad consume hoy 20 por ciento de recursos naturales por encima de la capacidad biológica de la biosfera para regenerar esa pérdida", dijo a su vez el director general del WWF, Claude Martin, en la presentación del informe en Ginebra.

EL PAÍS

RECOLECCIÓN: CRYSTIAN MEDINA

Wal-Mart tira edificio histórico para construir otro supermercado

Agencia EFE, México, 20 de octubre. La cadena estadounidense de supermercados Wal-Mart derribó un edificio con valor histórico en la población de Amecameca para levantar un centro comercial, confirmó la titular del Consejo municipal de Cultura mexicana, Sari Benítez.

La directora del Consejo Nacional para la Cultura y las Artes (Conaculta) indicó que se deben encontrar mecanismos políticos para solucionar este problema ya que de otra manera

"se riñen los vasos a tener en todas las zonas".

A pesar de las críticas que ha recibido Wal-Mart por construir un supermercado cerca de las ruinas arqueológicas de Teotihuacán, la titular del Conaculta confirmó lo ocurrido en Amecameca, población localizada a 57 kilómetros al sureste del Distrito Federal. "Jurídicamente no hay nada que hacer pero todos sabemos que simbólicamente Teotihuacán tiene una representación para los mexicanos: es el centro de la cultura de nuestro país", indicó.

Firmas de México y Canadá ganan el Fénix

El *Economista*, México, 22 de octubre. El gobierno federal anunció que las empresas mexicanas Indepro y Grupo Misa, además de la estadounidense Novol Chemicals conformarán una sociedad estratégica con PEMEX Refinación para la construcción del complejo petroquímico Fénix con el que se buscará reducir al menos en 1,500 millones de dólares el déficit en materia de hidrocarburos procesados. El megaproyecto energético del sistema tendrá un

costo estimado en más de 2,700 millones de dólares y su ubicación dependerá de los resultados de los estudios técnicos. El presidente Vicente Fox expuso que dicho complejo significa un parangón en el desarrollo de la industria petroquímica nacional y con su puesta en operación México se convertirá en líder de la producción de hidrocarburos refinados a nivel Latinoamérica, con una producción capaz de satisfacer el mercado doméstico y con amplia posibilidad de exportación.

Plantea Espinoza romper paradigmas

Agencia Reforma, México, 22 de octubre. La presidenta del Instituto Nacional de las Mujeres, Patricia Espinoza, planteó que a 51 años de la conquista del derecho al voto, la lucha de género para acceder al poder debe ser firme y armada de valores éticos. "Sería irresponsable afirmar que el objetivo último es que las mujeres lleguen a puestos de poder político por el solo derecho que su condición de mujer les otorga", dijo en ocasión a la actual coyuntura, cuando varias

primeras damas buscan acceder a sus esposos en el cargo. Ante Marta Sahagún, la funcionaria admitió que las mujeres enfrentan el dilema de asumir el modelo masculino o construir "una propuesta más flexible y subversiva que rompa paradigmas tradicionales" y esquemas patriarcales. Admitió que las cuotas de género en la participación de mujeres por cargos de elección popular son medidas pletáreas como privilegios injustos.

Satmex se tambalea por fallas satelitales

El *Foravision*, México, 22 de octubre. Diverseo empresa de televisión por cable analizó la posibilidad de cancelar el contrato que tienen con Satélites Mexicanos (Satmex) y buscar otra opción entre las otras ocho empresas del ramo con que cuenta el país, debido a que no hay una respuesta inmediatamente contingencia con la reciente falla del Satmex 5. En ello coincidieron Enrique Yarrari, director general de Megacable, firma que por su número de

clientes es la número uno del sector, y Alejandro Puente, presidente de la Cámara Nacional de la Industria de Televisión por Cable (Caintel), quien dijo que esta actividad enfrenta grandes desafíos. Según Yarrari, la falla del Satmex 5 ocasionó "un daño importante" a varias de las empresas de televisión por cable pues "al menos dos millones de suscriptores se quedaron sin señal [...] y no recibimos una respuesta satisfactoria" de la entidad.

Ponce y su esposa acumularon más de 44 millones de pesos

La *Jornada*, México, 22 de octubre. La Procuraduría General de Justicia del Distrito Federal (PGJDF) destacó que el exsecretario de Finanzas capitalino Gustavo Ponce Medellín y su esposa, Eileen Susana González Cosamp, llegaron a acumular en sus cuentas bancarias más de 44 millones 375 mil pesos, que no se justifican con los ingresos que legalmente reportaron durante el pasado sexenio ni se sabe de dónde los obtuvieron.

El monto supera con mucho el fideicomiso de 31 millones de pesos cometido en la delegación Gustavo A. Madero por empresas del Grupo Quat, propiedad de Carlos Ahumada, del que también es acusado el exfuncionario capitalino. Del 5 de diciembre de 1997 al 29 de febrero de este año, el matrimonio Ponce González obtuvo ingresos por un total de 7 millones 73 mil 90 pesos, pero erogó más de cinco veces dicho monto entre gastos, retiros bancarios y adquisición de divisas, que en total ascendieron a 37 millones de pesos.

En esta plana (ver fig. 14) se insertan las notas relacionadas con sucesos culturales, además de incluir la guía UDLA (ver fig. 15).

8 de septiembre de 2004

OPINIÓN

OPINIÓN / 9

'Delicioso horror' en la UDLA

ROBERTO ORTIZ. Ante un auditorio lleno que aplaudió de pie, se presentó la ópera teatro italiana "Quel Delizioso Orrore... Finelli Bivato Cantare" ("Ese delicioso horror... Finelli, cantante castrado") el miércoles 20. La obra retrata la delirante vejez de Finelli y sus recuerdos evocados mediante el canto de él mismo en su juventud. Fue el cuarto acto de la Temporada Cultural UDLA Otoño 2004.

El soprano Angelo Manzetti representó al joven Finelli interpretando sus piezas como parte de la ópera más un amor. Manzetti tuvo un cambio de voz en tres octavas yendo de un do 2 hasta un re 5. Por su parte, el actor Piero Neri da vida al Finelli enfermo, en sus últimos momentos de vida, nostálgico y solo en su lujosa casa en Bolonia, Italia. Neri ingresó dramáticamente a los recuerdos de castración del cantante y oprimió a los de su arte. La dirección de la obra también corrió a cargo de Neri.

Rita Piretti, en el clavicordio, y Alessandro Pirretti, en el violoncello fueron las músicas que acompañaron al cantante. En

tanto, Davide Sanson ejecutó la compañía con la que se dio a conocer el dúo de la voz del joven Finelli.

La obra teatral es cantada por Guido Barberi y Sandro Cappellato. Este último, en conferencia de prensa, platicó sobre la historia del cantante y la época de los castrati en Italia. Cappellato, quien es escritor, historiador de la música y autor de teatro musical, explicó el proceso de castración con propósitos estéticos que se realizó de mediados del siglo XVI a principios del siglo XIX. Esta práctica se les hacía a los niños varones a los diez años, antes del cambio de voz, en una época donde no había ni divinos ni querubines ni ángeles. Claramente se les cortaba el vello y se les hacía el corte seco y rápido, agregó. De esta manera, indicó el autor, los castrati al crecer cantaban con las cuerdas vocales de niño y el pecho y diáfragma de hombre. Así mismo, citó a Rossini quien en la época decía que castrato significaba una condición y sólo en Italia era una profesión. Cappellato comentó que de todos los que sufrieron los horrores de esa práctica, "sólo pocos tuvieron éxito y los demás estuvieron condenados a una vida triste" sus relaciones sexuales y sin posibilidad de procrear.



Foto: Matti de vida al enfermo y viejo Finelli. (Joaquín Vique)

Sobre Finelli, cuyo verdadero nombre era Carlo Broschi, Cappellato afirmó que fue el más famoso de los intérpretes italianos. Asimismo, señaló que fue un hombre muy rico y muy importante, no sólo en Italia sino también en Inglaterra, España y Austria. En 1737, Carlo Broschi viajó a Madrid para aliviar con su canto la depresión del rey Felipe V. El resultado fue tal, que costó cada noche durante diez años al "rey melancólico". Por ello, Finelli

recibió el máximo honor de la Corte de España. Permaneció en España hasta 1739 cuando fue expulsado por Carlos III por considerar que Finelli tenía ya mucho poder en la corte. Finelli habitó en Bolonia hasta su muerte en 1782.

En el programa de la ópera presentado en la UDLA se incluyen piezas de Handel, Caccinelli, Hase, Mozart, Scarlatti y del hermano de Finelli, Riccardo Broschi. Esta obra también forma parte de la programación del Festival Cervantino.

Llena el auditorio la Orquesta de Cámara de Munich

JORGE MARTÍNEZ. La Orquesta de Cámara de Munich se presentó ante un auditorio lleno como parte del viaje artístico que ofrece la Temporada Cultural Otoño 2004 y promovido por el Instituto Goethe de Cultura. La orquesta ha sido dirigida desde 1995 por Christoph Poppen y su lema es "clásico pero diferente", además de "tradición e innovación" debido al variado repertorio que presentan en sus conciertos que va desde lo clásico a lo contemporáneo.

El evento presentó a veinte músicos reconocidos a nivel internacional que conformaban cuatro secciones de cuerdas: diez violines, cuatro violas, cuatro violoncellos y un contrabajo.

JORGE MARTÍNEZ. La Orquesta de Cámara de Munich se presentó ante un auditorio lleno como parte del viaje artístico que ofrece la Temporada Cultural Otoño 2004 y promovido por el Instituto Goethe de Cultura. La orquesta ha sido dirigida desde 1995 por Christoph Poppen y su lema es "clásico pero diferente", además de "tradición e innovación" debido al variado repertorio que presentan en sus conciertos que va desde lo clásico a lo contemporáneo.

El evento presentó a veinte músicos reconocidos a nivel internacional que conformaban cuatro secciones de cuerdas: diez violines, cuatro violas, cuatro violoncellos y un

Bajo la dirección de la violinista concertino Mariel Cantoreggi, la orquesta se llevó los aplausos del público que reconoció con entusiasmo su calidad de interpretación y ejecución. Dentro del programa la orquesta presentó el "Cuarteto para cuerdas en mi menor" de Giuseppe Verdi, en versión para orquesta de cuerdas de A. Toscanini. Esta obra es una de las composiciones no operísticas más importantes de Verdi y fue escrita en 1873. Después continuaron con el "Concierto para violín y cuerdas en re menor" de Felix Mendelssohn-Bartholdy con el cual Cantoreggi mostró su virtuosidad y presencia. Seguido de un breve intermezzo, la orquesta interpretó el "Divertimento KV 136 en re contrabajo. Bajo la dirección de la violinista concertino Mariel Cantoreggi, la orquesta se llevó los aplausos del público que reconoció con entusiasmo su calidad de interpretación y ejecución. Dentro del programa la orquesta presentó el "Cuarteto para cuerdas en mi menor" de Giuseppe Verdi, en versión para orquesta de cuerdas de A. Toscanini. Esta obra es una de las composiciones no operísticas más importantes de Verdi y fue escrita en 1873. Después continuaron con el "Concierto para violín y cuerdas en re menor" de Felix Mendelssohn-Bartholdy con el cual Cantoreggi mostró su virtuosidad y presencia. Seguido de un breve intermezzo, la orquesta interpretó

mayor" de Mozart. Finalmente presentaron la "Serenata para orquesta de cuerdas op. 22 en mi mayor" de Antonín Dvořák, pieza que refleja ecos de temas populares, suaves extrínsecas y el brillo de la danza.

La Orquesta de Cámara de Munich es reconocida a nivel mundial debido al éxito de sus presentaciones y su nivel de ejecución. Han ganado premios como el "Premio de Música de Munich" en el 2000 y el "Premio Internacional de Cannes" en 2002, entre otros. Anualmente presentan alrededor de 70 conciertos en diferentes países del mundo.

Cantoreggi es una importante violinista a nivel mundial. Ha compartido el escenario con

reconocidos músicos como Heinz Holliger, Alexander Lonquich y Alexander Maltz. Estudió en el Conservatorio Nacional en Berlín con Christoph Poppen y participó en muchos concursos de músicos jóvenes ganando importantes premios. Se ha presentado en foros internacionales como Colonia, Viena, Atenas, Bruselas, Amsterdam y Nueva York.

La Temporada Cultural Otoño 2004 presentó el próximo miércoles 27 de octubre al Conjunto de Artes Escénicas de China para concluir un mes lleno de eventos artísticos. El evento se realizará en el Auditorio UDLA, tendrá un costo de 120 pesos en la zona A y de 70 pesos en la zona B, cuatro violoncellos y un



GUÍA UDLA

25 de agosto
Inauguración de la exposición fotográfica de Alexander Apóstol
Sala José Luis Cuevas
19:00 horas
Entrada libre
La exposición permanecerá abierta al público en

Inauguración de la exposición fotográfica de Alexander Apóstol
Sala José Luis Cuevas
19:00 horas
Entrada libre
La exposición permanecerá abierta al público en

26 de agosto
Inauguración de la exposición fotográfica de Alexander Apóstol
Sala José Luis Cuevas
19:00 horas
Entrada libre
La exposición permanecerá abierta al público en

27 de agosto
Inauguración de la exposición fotográfica de Alexander Apóstol
Sala José Luis Cuevas
19:00 horas
Entrada libre
La exposición permanecerá abierta al público en

28 de agosto
Inauguración de la exposición fotográfica de Alexander Apóstol
Sala José Luis Cuevas
19:00 horas
Entrada libre
La exposición permanecerá abierta al público en

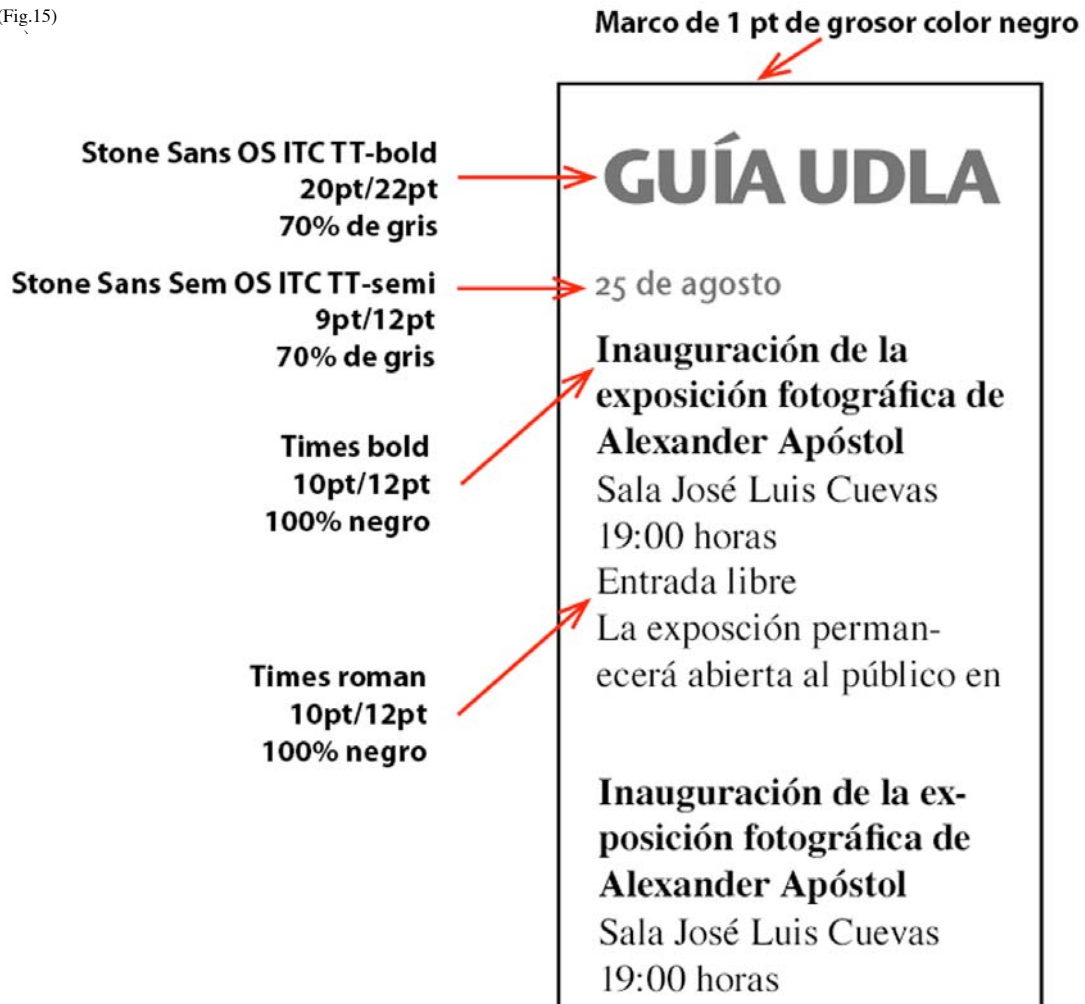
29 de agosto
Inauguración de la exposición fotográfica de Alexander Apóstol
Sala José Luis Cuevas
19:00 horas
Entrada libre
La exposición permanecerá abierta al público en

30 de agosto
Inauguración de la exposición fotográfica de Alexander Apóstol
Sala José Luis Cuevas
19:00 horas
Entrada libre
La exposición permanecerá abierta al público en

31 de agosto
Inauguración de la exposición fotográfica de Alexander Apóstol
Sala José Luis Cuevas
19:00 horas
Entrada libre
La exposición permanecerá abierta al público en general del 25 de agosto

(Fig.14)

(Fig.15)



Página trece—Deportes

En esta plana se insertan las notas relacionadas con eventos deportivos de la UDLA, además de incluir una columna fija (ver fig. 16).

Antonio Miguel, nuevo entrenador de baloncesto femenino

JERÓNIMO OMAÑA. En un comunicado de la Dirección de Deportes se informó que Antonio Miguel fue presentado la tarde del 19 de octubre como nuevo entrenador del equipo de baloncesto femenino, en sustitución de Asia Bútorra Reyes Abreu.

Se dio a conocer que Miguel es egresado de la Escuela Nacional de Entrenadores Deportivos y

cuenta con el diplomado en Entrenamiento Deportivo brindado por el IYESM Monterrey. También tomó una Clínica de Entrenadores de Baloncesto. Cuenta con el Certificado Nacional para dirigir campeonatos de carácter selectivo avalado por la Federación Mexicana de Baloncesto.

El nuevo entrenador dirigió al conjunto profesional Bucaneros

de Campeche, de la Liga Profesional de Baloncesto del Sureste, hasta mayo del presente año. De septiembre de 2002 a enero del 2004, fue entrenador del equipo femenino de la Universidad del Mayab. Como jugador, participó con el desaparecido equipo de la Liga Mexicana de Baloncesto Abejas de Puebla en la década de los ochenta.

Derrota Aztecas a Pumas Acatlán y califica a semifinales

JERÓNIMO OMAÑA. Aztecas de la UDLA derrotó el viernes 22 a Pumas de la ENEP Acatlán por marcador de 83 puntos a 0 y aseguró su lugar en las semifinales de la categoría de los 10 grandes de la Organización Nacional Estudiantil de Fútbol Americano (Onefa) en un par de semanas.

Según la información del diario deportivo Récord, Rodrigo Pérez fue la figura azteca al lanzar seis pases de anotación incluidos pases de

98 y 50 yardas a Miguel Mira e Irak Lira. La defensiva también abrió una anotación gracias a un balón suelto recuperado por Francisco Trueta.

Aztecas estableció una nueva marca del equipo de puntos anotados en un partido, la anterior era de 69 puntos. El marcador fue forjado gracias a 21 puntos en el primer cuarto, 27 en el segundo, 21 en el tercero y 14 en el cuarto final. Los seis pases de anotación de Pérez también son una marca personal.

Con su octava derrota en el mismo número de encuentros, Pumas hizo oficial su descenso a la conferencia nacional. Por su parte, Aztecas aseguró su presencia en las semifinales en un par de semanas gracias a que Tigres perdió en Toluca y quedó eliminado.

Aztecas se enfrentará este sábado contra Frioles de la Universidad del Tepeyac en el campo de la UDLA a las 12:00 horas.

Crece oferta de talleres deportivos

ANGELO MATTIELLO. Con la inclusión de Cardio flex, una variante de los aeróbicos, la oferta de talleres deportivos impartidos en la universidad aumentó, según comentó Javier Oropeza, coordinador de Talleres Deportivos. El objetivo de los talleres es crear conciencia deportiva y dar una opción a los estudiantes para ocupar sanamente su tiempo libre.

Los talleres son impartidos en las instalaciones de la universidad, con excepción de equitación, patinaje y hockey sobre hielo, los cuales se ofrecen en convenio con el Hípico San Andrés, el Club Ecuestre Las Américas y la pista de hielo La Noria.

Entre los talleres ofrecidos por la universidad se encuentran acondicionamiento físico, aeróbicos, box thai, cardio flex, capoeira angola, equitación, escalada, esgrima, fitness ball, hapkido, hockey sobre hielo (en modalidades avanzada y para novatos), indoor cycle, jiu-jitsu brasileño, kick boxing, kung fu, patinaje de aprendizaje y artístico sobre hielo, pilates básico, spinning, karate do,

tenis (básico, intermedio y avanzado) y voleibol. Los talleres de natación y yoga fueron suspendidos por causas externas a la dirección. Hay alrededor de 35 instructores y 584 alumnos inscritos este semestre, cifra que supera con creces la cantidad del semestre pasado. "Esperamos seguir con ese ritmo" comentó Oropeza, quien lleva 17 años a cargo de los talleres. El costo promedio de los talleres es de 1,600 pesos, habiendo talleres con precios de alrededor de 6 mil pesos, como equitación.

Para el semestre de Primavera 2005 se pretende incluir los talleres de gimnasia reductiva y fortalecimiento, de acuerdo con lo señalado por Oropeza. Las inscripciones del próximo semestre iniciarán el 10 de enero para los talleres que comenzarán el 17 de ese mes. Los alumnos interesados podrán inscribirse en la Coordinación de Talleres Deportivos, junto al gimnasio Aztecas, o bien en el módulo de inscripción ubicado junto al lago, frente a la construcción del CAIL.

Ofrece la universidad tratamiento gratuito para lesiones deportivas

DIEGO FIGUEROA. La medicina deportiva es una ciencia que busca procurar el buen funcionamiento del organismo humano. Es aplicada para sanar las lesiones físicas de los atletas y también se encarga de realizar estudios de nutrición, rendimiento físico y pruebas de aptitud.

El Departamento de Medicina y Ciencias Aplicadas al Deporte de la UDLA, a través de su coordinador José Manuel Cisó Sánchez, señaló en entrevista que existe sobredemanda de consultas. "Por hora atendemos alrededor de 10 estudiantes". El departamento está abierto de 8:00 a 20:00 horas de lunes a viernes y se encuentra ubicado en el primer piso del gimnasio.

El servicio está diseñado para los estudiantes que participan en equipos representativos, sin embargo puede acudir toda la comunidad universitaria. La consulta no tiene ningún costo,

tampoco las terapias, en caso de ser necesario el médico receta medicamentos y es opcional para el estudiante adquirirlos o no.

Los servicios médicos que el departamento presta a la comunidad son: diagnóstico de enfermedades o lesiones y área de terapia. Los servicios están enfocados a una pronta y sana rehabilitación. Para lograr el objetivo cuentan con aparatos de ultrasonido, láser y electro estimuladores que impulsan la rehabilitación, relajación y desinflamación de la lesión apoyándose en terapia con el uso de hielo o compresas calientes.

El equipo médico se conforma por un especialista de tiempo completo que está encargado de diagnosticar a los pacientes. Una vez realizado el diagnóstico la terapia se encarga de diseñar y establecer las actividades que fomenten una pronta recuperación del paciente.

En la medicina deportiva el

equipo médico y tecnológico tiene que ser constantemente renovado debido a los constantes avances en tecnología. De la misma forma, los médicos necesitan estar a la vanguardia en conocimiento. El Departamento tiene acceso a una base de datos que contiene las principales y más actuales publicaciones en medicina deportiva, el contenido de las mismas está actualizado por alta instancia en medicina y salud a nivel mundial.

Un equipo bien conformado en medicina deportiva debe procurar tener entre sus integrantes un ortopedista, un quiroprático, un nutriólogo, un preparador físico, un masajista y un especialista en fisioterapia y rehabilitación, encargado de establecer y planear los ejercicios y actividades para que una persona que haya sufrido una lesión se pueda reincorporar a sus actividades normales.



(Ciclismo bajo techo en bicicleta estática)

CLASE

\$35

Hombre de cada hora	Subsalo:
Lunes a viernes	4:00 - 12:00
7:00 - 10:00	De martes
y 18:00 a 21:00	4:00 a 11:00

Instructores certificados por Reebok y Sport City

Preguntas por nuestros paquetes y ahorra hasta **60%**



Estética Unisex

Alaciado express \$50.00

Productos y Estilistas profesionales

Horarios:
Lunes a sábado 9:00 - 20:00 horas
Domingos 9:00 - 15:00 horas



Aviso

Los resultados y la información de baloncesto femenino y varonil estarán disponibles a partir de hoy en la versión electrónica: lacatarina.udlap.mx

Página catorce—Recrearte

Aquí se insertan la sección CLIC, recítese y algún texto literario, además de insertar una o dos fotografías artísticas.

la CATARINA

ENCUENTRA EL PUNTO

RECREarte

3 de noviembre de 2004

Café Tortoni y Amanda Pinto: La melancolía rebelde

José Cisneros
jocisner@gmail.com

A Claudia y Leandro

Pasado mañana se cumplen 146 años del Café Tortoni, por eso le voy a visitar a Borges, Storni y Carlos Gardel, y a pedirles su ayuda, que me concedan recuperar la Sala Alfonsina Storni para los artistas, porque ahora es puro negocio.

Antes nos reuníamos aquí los artistas sin fines de lucro: el maestro Terradellas, Bryan, Emilio Castelli, De Rosas, Roberto Ríos, Guillermo Mares, Ada Lasa, Vera Valdorf, Blanca Cortés, Milina Brandó, Lidia Carrillo, Aldo Ventura, y muchos otros. Juan Puci asistió durante doce años y tocaba sus tangos, como "Rejo viru" y "Necesito comprenderle." Vulcano bautizó la reunión de los poetas como Sala Alfonsina Storni. ¡Danza gente de gran espíritu! Y muchas personas se reunían aquí para verlos y escucharlos. Y la comisión era para los dueños, para nosotros nada, y estaba bien...

Se servía un buen café y la copa tradicional era la copa meretrizada. La cerveza se servía directamente del barril. Eran clásicas la cerveza y la vida tiradas.

Nos arreglábamos aquí atrás, en lo que hoy es la Sala César Tiempo y que antes le llamábamos La peluquería. Leíamos poesía en donde ahora están las mesas de billar. Yo fui reina y princesa de la Sala Storni, y componía tangos y estaba, como "El grupo del 96" y "Tiquirocoda". Cantores como "La flor del ceibo" y "Hija verde..."

Pero este año 2004 no nos dejaron más. Nos miran como si no nos conocieran, tanto los dueños como el mesero migrato, Víctor, que si no hay lugar nos dice que nos sentemos en el suelo. Y a pesar de todo ellos siguen viviendo de nuestros sueños, porque cobran por la historia de fama artística que les dejamos... Luigi

Pirandello, César Tiempo, Baldomero Ferrández, Tomás Allende Irigori, Ricardo M. Llancas, Carlos de la Cárcova, Horacio Ferrer, Mistrorandi, Centeya, Calos, Mosquera, De Caro, Montañana y otros que estuvieron antes. Incluso estuvo aquí Federico García Lorca, de España.

No les pedimos dinero, nunca lo hemos buscado. Yo vivo en un pequeño departamento pero pertenezco a una familia que siempre ha colaborado con la sociedad. Mi padre fue gobernador de Santiago del Estero, Alberto Cristóbal Pinto Gallo, y mi abuelo fue general de la Nación. Mi abuela Luisa Gallo donó allí la residencia para el folclor, y mi madre y su hermano fundaron una escuela para sordomudos. Un hermano de mi papá fue dueño del Diario Crítico. Pero quienes manejan El Tortoni sólo piensan en negocios. Mire ahí sobre la cocina estaba el botón de las orquestas. Ahora lo usan para vender lingüeras de vitrales. Los salones con música ahora son privados a lo que hay que pagar para entrar.

El viejo piano y la clarineta de la Sala Storni, ¿cómo quedaron? El antiguo logotipo del café sólo sobrevive en la caja registradora, pero nadie lo ve. Igual que no valen nada a la gente de espíritu no lucrativo.

Algunos nos reunimos en la Conflitería Sade, en Uruguay 1371, los lunes de siete a diez de la noche, y no cobramos la entrada. Ahora escribo cuentos y allí los represento para hacer reír a la gente. Pero este es nuestro lugar de siempre, y por eso le he pedido a Borges, a Storni y a Gardel, que nos ayuden a volver al Café Tortoni.

Café Tortoni, Buenos Aires, octubre 17.

CLIC



elmondron.com

Muchas fotografías de arquitectura, pintura y escultura. Un recorrido por la civilización humana y su expresión artística en diversos idiomas. Apartado especial de arquitectura más con foto de mucha calidad.



greenpeace.org.mx

Información sobre investigación, lista con los alimentos que es más difícil de destruir del campo agrícola, turismo a sustentable.

Sara Ryan
El libro de la orgía



recÍTEse

Alí
CHUMACERO

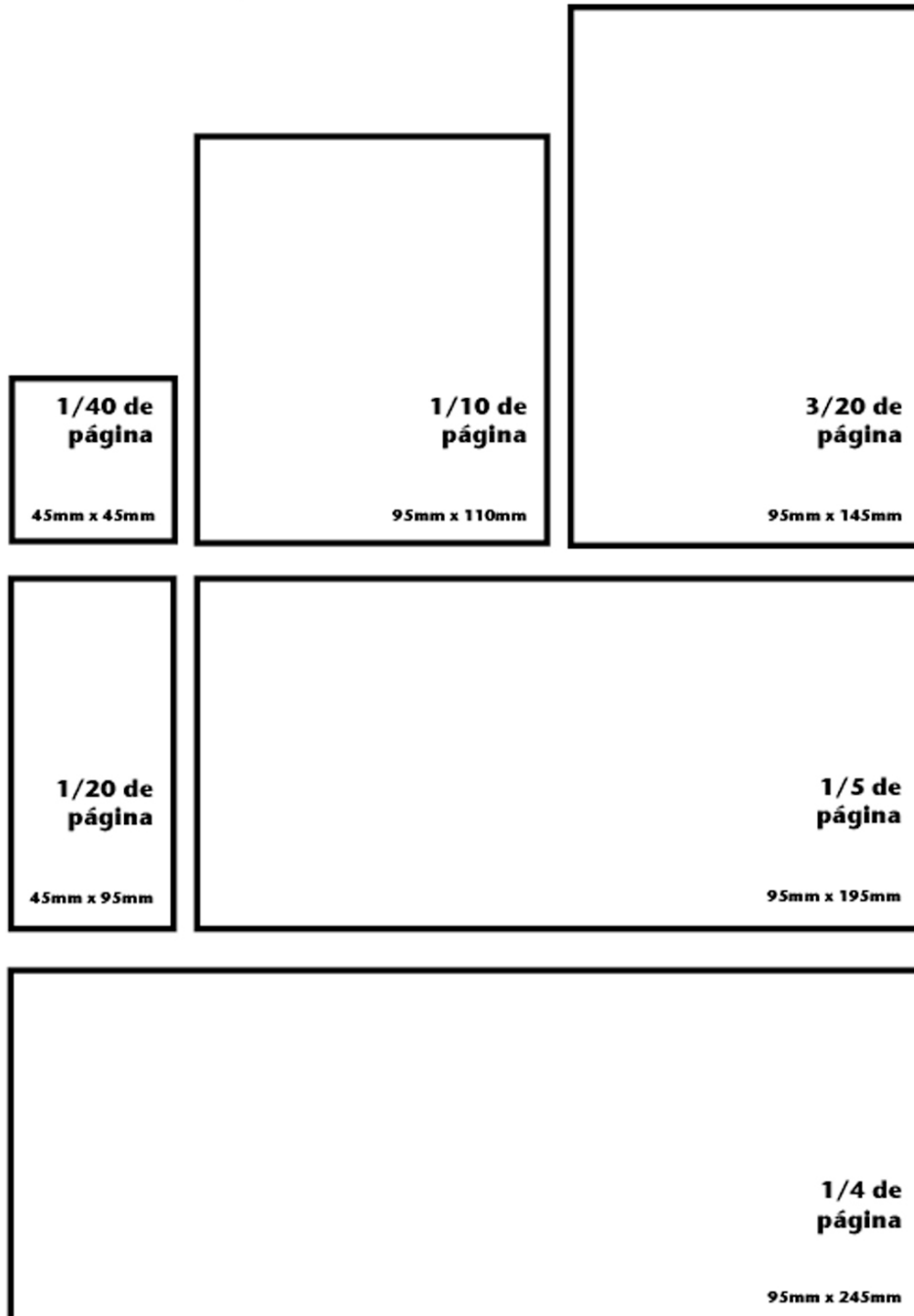
Monólogo del
Viudo
(fragmentos)

Abro la puerta, vuelvo a la misericordia de mi casa donde el rancor defluye la penumbra y el hijo que no fue sabe a naufragio, a ola o fervoroso lienzo que en dédicos estios el rostro desvanece (...)
(...) Ahora empieza el tiempo, el agrio acorral del huésped que en insomnio, al desvelar su ira, cuenta en la ciudad impura el calcinado son y el labio purifican fuegos de incertidumbre.

Formatos de publicidad y dónde se inserta la publicidad

Los tamaños que se insertan en la publicidad son:

TAMAÑOS DE publicidad



FORMATO modular

Debe colocarse un filete de 4pt. (thin-thin) como separación entre la publicidad y el texto

